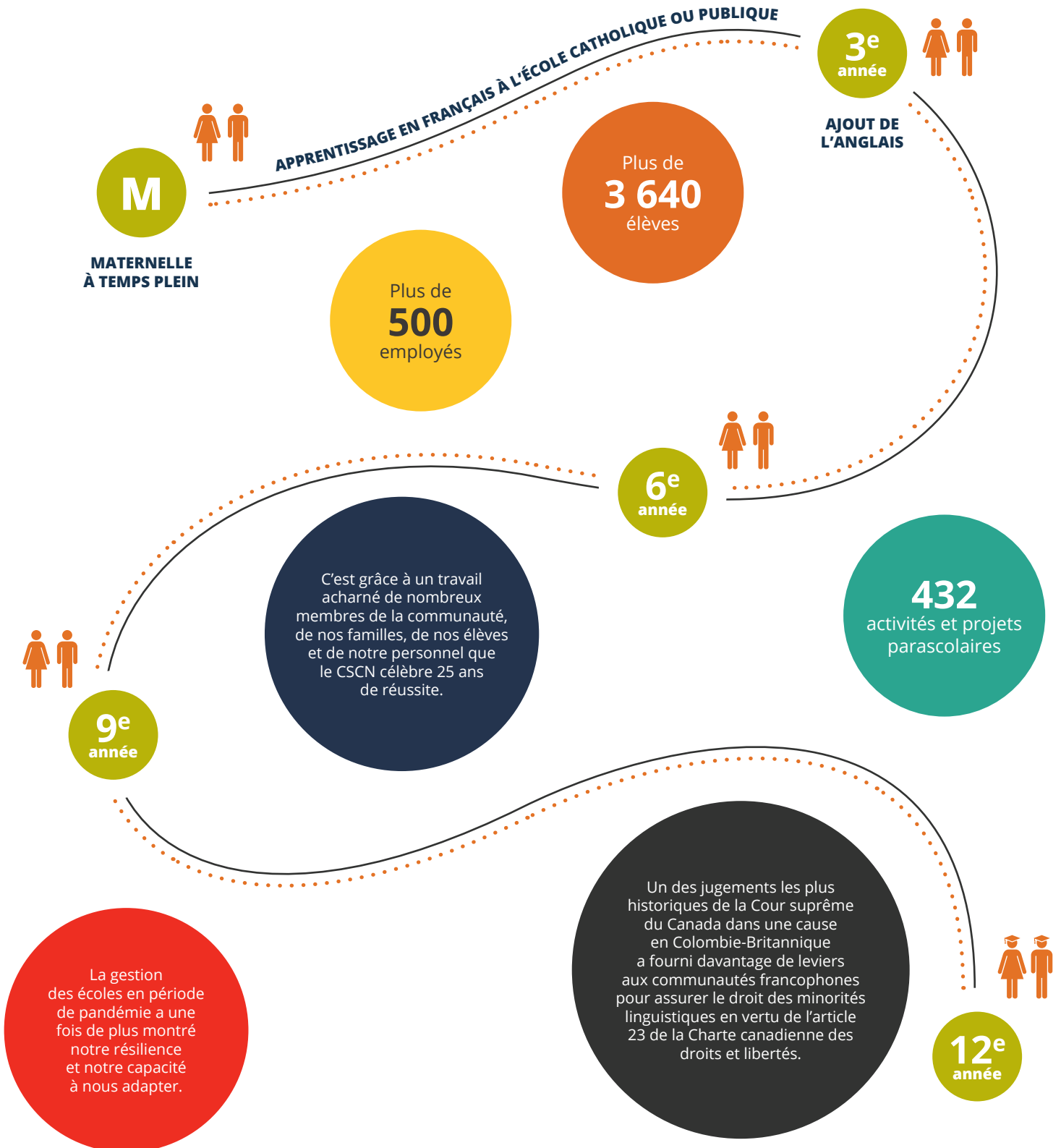


# SOMMAIRE DU RAPPORT DES RÉSULTATS ANNUELS EN ÉDUCATION (RRAÉ) 2019-2020



## AXES DE PRIORITÉS

1

LA RÉUSSITE SCOLAIRE DE TOUS LES ÉLÈVES

2

LA FIDÉLISATION DE SES ÉLÈVES ET DE SES FAMILLES

3

LE DÉVELOPPEMENT DE SES INFRASTRUCTURES AFIN DE RÉPONDRE AUX BESOINS DES ÉLÈVES

## CONCERTATION AVEC LES PARENTS ET LES PARTIES PRENANTES

Le Conseil scolaire Centre-Nord croit qu'il est important d'orienter ses interventions en fonction des rétroactions obtenues dans ses communautés. Le plan d'éducation du CSCN est guidé par des concertations formelles et des discussions informelles avec nos parents, nos élèves, notre personnel et d'autres intervenants communautaires.

Une consultation formelle se fait avec les parents par l'entremise des conseils d'école. Sur une base annuelle, les conseillers scolaires prennent le pouls de nos communautés lors de rencontres ou en recevant des auditions de délégations lors des réunions ordinaires du Conseil. Les écoles partagent également les objectifs et les résultats de leurs Plans d'amélioration continue (PAC) avec les parents et par le biais des diverses communications à la maison. Les conversations entourant le PAC permettent une occasion de rétroaction pour les parents. Ce genre de pratiques contribue aux partenariats souhaités entre les parents et l'école en vertu de la section 12 de la *School Councils Regulation*.

## RÉSULTATS : LES GRANDES LIGNES

- En raison de la pandémie, les élèves n'ont pas passé les évaluations standardisées prévues à la fin de l'année 2019-2020.
- Les pourcentages globaux des élèves de la 6<sup>e</sup> et de la 9<sup>e</sup> année qui ont atteint la norme « Acceptable » aux tests de rendement se maintiennent ou sont en légère hausse entre 2016 et 2019. Durant la même période, le pourcentage des élèves qui ont atteint la norme « Excellence » s'améliore de manière globale.
- Au secondaire, les pourcentages globaux des élèves qui ont atteint la norme « Acceptable » aux examens en vue du diplôme se maintiennent ou sont en hausse entre 2016 et 2019. Une hausse est également remarquée pour les pourcentages globaux de nos élèves qui ont atteint la norme « Excellence » aux examens en vue du diplôme entre 2016 et 2019.
- Le taux d'achèvement des études secondaires des élèves dans les trois ans suivant leur entrée en 10<sup>e</sup> année est en hausse dans les écoles du CSCN entre 2016 et 2019.
- Les écoles du CSCN continuent de maintenir un niveau de satisfaction élevé de la part des parents, des enseignants et des élèves de nos écoles qui considèrent que nos milieux scolaires sont empreints de bienveillance, de respect et de justice.
- La satisfaction de ces mêmes groupes par rapport à l'éducation de base et au degré de préparation à la réussite après les études secondaires demeure également élevée.
- Les données recueillies sur l'implication parentale, bien qu'acceptable, suggèrent que le CSCN pourrait développer de nouvelles approches pour engager les familles.

## SOMMAIRE GLOBAL DU PILIER DE RESPONSABILISATION (CSCN)

Catégorie	Mesure	Rendement
Environnements d'apprentissage sécuritaires et bienveillants	Sécuritaires et bienveillants	Élevé
Possibilités d'apprentissage pour les élèves	Choix de cours	Moyen
	Qualité de l'éducation de base	Élevé
	Taux de décrochage	Très élevé*
	Taux d'achèvement (3 ans)	Très élevé
Rendement des élèves M-9	Tests de rendement « Acceptable »	n.d.
	Tests de rendement « Excellence »	n.d.
Rendement des élèves 10-12	Diplôme « Acceptable »	n.d.
	Diplôme « Excellence »	n.d.
	Taux de participation (4 examens)	Très élevé
	Admissibles aux bourses Rutherford	Très élevé
Préparation à l'apprentissage continu, à l'employabilité et au civisme	Taux de transition (6 ans)	Élevé
	Préparation pour le monde du travail	Élevé
	Civisme	Élevé
Participation des parents	Engagement des parents	Moyen
Amélioration continue	Amélioration des écoles	Élevé

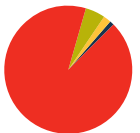
\* La mesure du taux de décrochage est une mesure inversée. Lorsque notre mesure de rendement est élevée, cela signifie que notre taux de décrochage est bas en comparaison avec le taux de la province. Le taux de décrochage moyen au CSCN est de 2,4 % pour les 3 dernières années, alors qu'il est de 2,7 % pour la province.

## SOMMAIRE DU BUDGET 2020-2021

### Approuvé printemps 2020

#### REVENUS

Provincial	53 838 797 \$	(92 %)
Fédéral	2 631 536 \$	(5 %)
Frais, ventes, services et autres	990 000 \$	(2 %)
Frais scolaires	750 000 \$	(1 %)
<b>TOTAL</b>	<b>58 210 333 \$</b>	



#### DÉPENSES

Enseignement M-12	40 828 240 \$	(70 %)
Opération/entretien des écoles	9 030 239 \$	(15 %)
Transport des élèves	6 586 590 \$	(11 %)
Administration centrale	2 315 264 \$	(4 %)
Services externes	0 \$	(0 %)
<b>TOTAL</b>	<b>58 760 333 \$</b>	



**Surplus / (Déficit) (550 000 \$)**

#### SURPLUS ACCUMULÉ

Surplus accumulé projeté — 31 août 2020	2 682 477 \$
Surplus accumulé projeté — 31 août 2021	2 120 186 \$

Pour accéder au contenu détaillé des rapports :

- Rapport sur les résultats annuels en éducation 2019-2020 et plan triennal <https://centrenord.ab.ca/conseil/rapports/rapports-annuels>
- Rapport financier détaillé 2019-2020 <https://centrenord.ab.ca/conseil/rapports/rapports-financiers>