

RAPPORT SUR LES RÉSULTATS ANNUELS EN ÉDUCATION 2019-2020



**PLAN
D'ÉDUCATION
TRIENNAL
2020-2023**

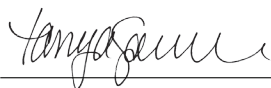

Conseil scolaire
Centre-Nord



ÉNONCÉ DES RESPONSABILITÉS

Le *Plan d'éducation triennal* pour la période, qui commence le 1^{er} septembre 2020 et le *Rapport sur les résultats annuels en éducation* pour l'année scolaire 2019-2020, du Conseil scolaire Centre-Nord, ont été élaborés sous la direction du conseil scolaire et conformément à ses responsabilités en vertu des lois *Education Act* et *Fiscal Planning and Transparency Act*. Le présent document a été élaboré dans le cadre des plans d'activités et du plan budgétaire du gouvernement provincial. Le conseil scolaire a utilisé, au mieux de ses capacités, les résultats mentionnés dans le document afin d'élaborer son plan d'éducation, et s'est engagé à mettre en œuvre les stratégies qui y sont énoncées dans le but d'améliorer l'apprentissage et les résultats des élèves.

Le conseil scolaire a approuvé ce *Rapport sur les résultats annuels en éducation* pour l'année scolaire 2019-2020 ainsi que le *Plan d'éducation triennal* pour la période allant de 2020 à 2023 en date du 25 novembre 2020.



Signature de la présidente du Conseil scolaire Centre-Nord

25 novembre 2020

MISSION, VISION ET PRINCIPES DIRECTEURS

MISSION

Offrir à chaque élève une expérience scolaire francophone, catholique ou publique, qui favorise sa réussite, son épanouissement et son engagement communautaire.

PRINCIPES DIRECTEURS

FIERTÉ FRANCOPHONE Le français est au cœur de notre raison d'être. Nous nous affirmons comme francophones. Nous offrons un cheminement scolaire qui favorise la construction identitaire.

CULTURE DE RÉUSSITE Nous valorisons le dépassement de soi. Nos décisions se prennent à partir de données factuelles.

GESTION D'UN CONSEIL COMPOSÉ Nous respectons les droits constitutionnels protégés par la *Charte canadienne des droits et libertés* et la Loi concernant l'Alberta. Nos décisions sont prises en tenant compte de l'intérêt de tous nos élèves, qu'ils fréquentent les écoles publiques ou les écoles catholiques.

- Nos écoles publiques sont non confessionnelles. Nous accueillons les élèves peu importe leur religion dans un milieu inclusif où le respect est une valeur fondamentale.
- La foi est au cœur de nos écoles catholiques. Par nos paroles et nos gestes, nous personnifions les vertus de l'Église catholique telles que l'espérance, la charité et l'amour.

INCLUSION ET RESPECT Nous faisons preuve d'ouverture, d'écoute et favorisons le dialogue. Nous apprécions les différences et valorisons chaque individu. Nous misons sur des milieux accueillants qui sont empreints d'empathie et de compassion.

ENGAGEMENT COMMUNAUTAIRE Nous favorisons un climat qui place l'école au centre de la communauté et nous encourageons les partenariats en vue d'améliorer les apprentissages de nos élèves, de rendre nos familles plus fortes et de vitaliser nos communautés.



VISION

**FIERS
FRANCOPHONES,
CITOYENS
ACCOMPLIS
ET ENGAGÉS.**



MOT DE LA PRÉSIDENTE

DU CONSEIL SCOLAIRE CENTRE-NORD

En 2019-2020, le Conseil scolaire Centre-Nord (CSCN) a célébré ses 25 ans d'existence. Célébrer 25 ans de succès, c'est aussi reconnaître les nombreux efforts et sacrifices des pionniers qui ont mené le combat pour la gestion scolaire francophone non seulement en Alberta, mais aussi pour l'ensemble du Canada. L'histoire de l'Alberta, c'est aussi celle d'une francophonie vivante et déterminée. Les écoles du CSCN continuent d'être au cœur de cette francophonie. Nous en profitons pour saluer tous les artisans de la gestion scolaire et pour leur dire un merci du fond du cœur.

Nous fondons de grands espoirs pour les 25 prochaines années alors qu'un des jugements les plus historiques de la Cour suprême du Canada dans une cause en Colombie-Britannique fournit davantage de leviers aux communautés francophones pour assurer le droit des minorités linguistiques en vertu de l'article 23 de la *Charte canadienne des droits et libertés*. Le CSCN entend bien utiliser ces leviers pour augmenter l'accès à l'éducation francophone sur son territoire et s'assurer de l'équivalence réelle de ses installations et ressources en comparaison avec celles de la majorité.

L'année du 25^e anniversaire aura aussi été marquée par une des situations les plus exigeantes de notre histoire. En effet, la gestion des écoles en période de pandémie a une fois de plus montré notre résilience et notre capacité à nous adapter. Des ajustements continus auront été nécessaires entre mars et août 2020, non seulement pour le personnel de nos écoles, mais aussi pour nos familles, afin d'assurer la poursuite des apprentissages. Nous aurons à continuer d'adapter nos façons de faire pour assurer notre succès dans l'année 2020-2021. Toutefois, nous avons plusieurs signes qui montrent que nous allons réussir. Les rétroactions positives que nous avons obtenues de nos élèves, de nos parents et de notre personnel ont surtout porté sur l'approche collaborative et l'entraide. Ensemble, nous avons relevé le défi et ensemble, nous continuerons de le faire.

C'est grâce à un travail acharné de nombreux membres de la communauté, de nos familles, de nos élèves et de notre personnel que le CSCN célèbre 25 ans de réussite. Les conseillers scolaires profitent de l'occasion de ce rapport pour vous remercier de faire partie de la grande famille du CSCN.

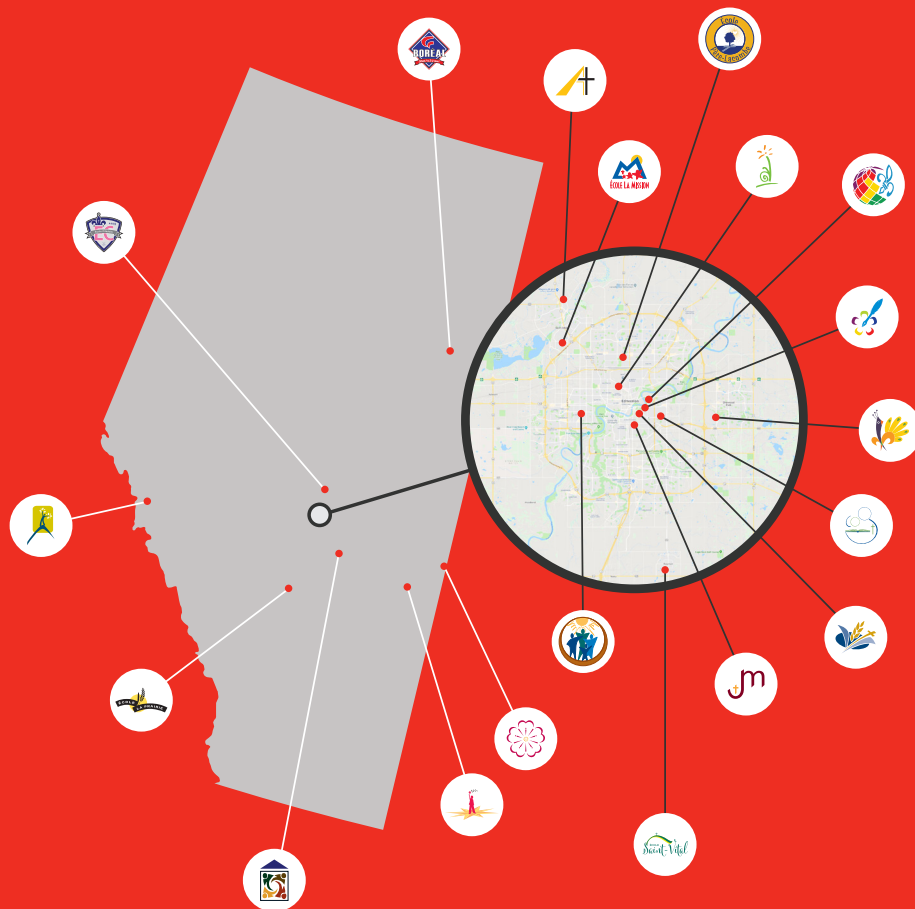
Tanya Saumure
Présidente

PROFIL


DU CONSEIL SCOLAIRE CENTRE-NORD


Le Conseil scolaire Centre-Nord (CSCN) offre une éducation en français langue première de la maternelle à la 12^e année selon le programme d'enseignement prescrit par le ministère de l'Éducation de l'Alberta.


Au 30 septembre 2020, le CSCN comptait plus de 3 640 élèves fréquentant 19 écoles francophones (catholiques et publiques) à Beaumont, Camrose, Edmonton, Fort McMurray, Jasper, Legal, Lloydminster, Red Deer, Saint-Albert, Sherwood Park et Wainwright. Près de 500 employés travaillent au CSCN.




 École À la Découverte
Edmonton

 École Alexandre-Taché †
Saint-Albert


 École Boréal †
Fort McMurray

 École Citadelle †
Legal

 École Claudette-et-Denis-Tardif
Sherwood Park

 École des Fondateurs
Camrose

 École Desrochers
Jasper


 École Joseph-Moreau †
Edmonton


 École La Mission †
Saint-Albert


 École La Prairie †
Red Deer

 École Maurice-Lavallée †
Edmonton

 École Michaëlle-Jean
Edmonton

 École Notre-Dame †
Edmonton

 École Père-Lacombe †
Edmonton

 École publique Gabrielle-Roy
Edmonton

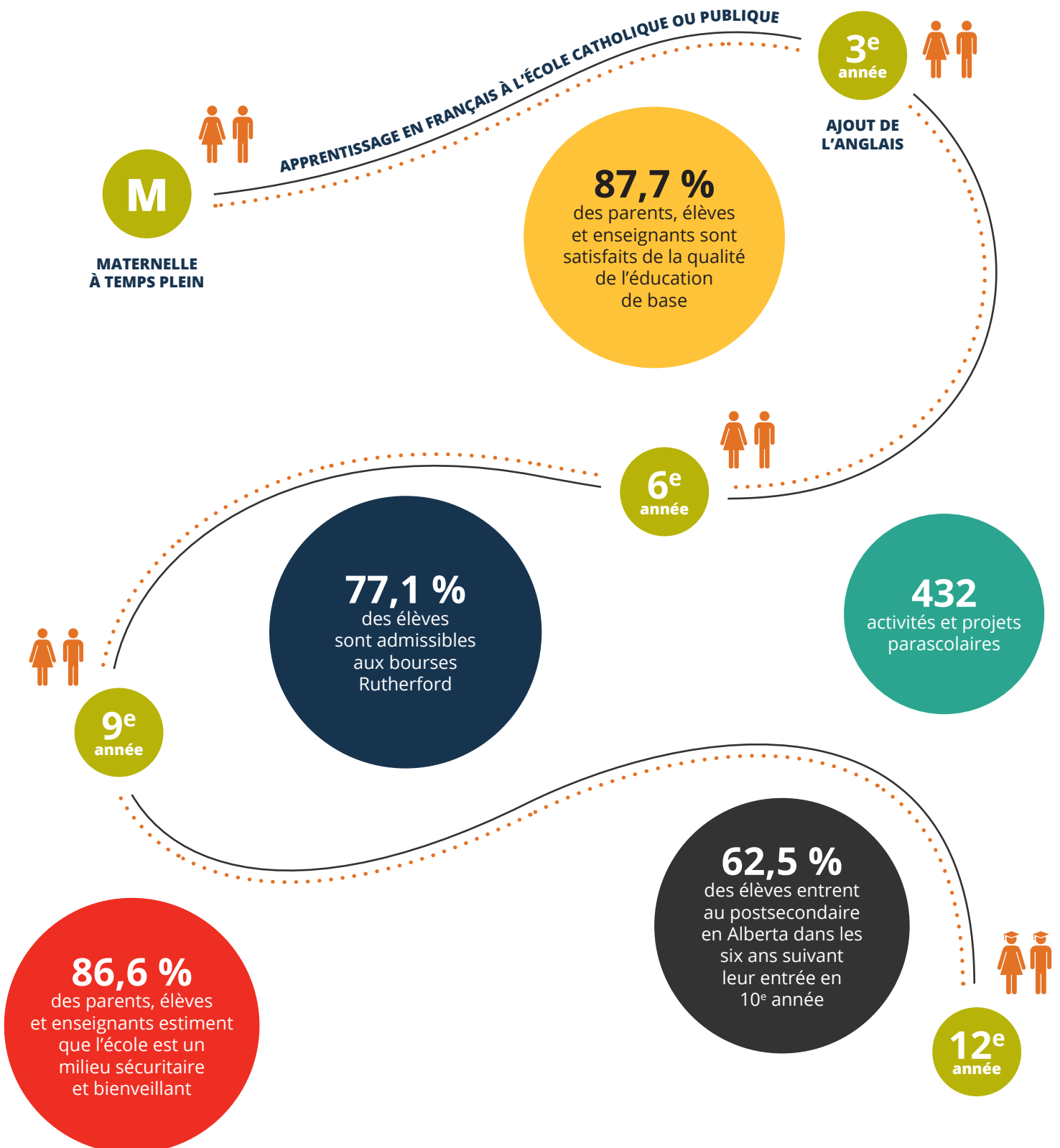
 École Saint-Christophe †
Wainwright

 École Saint-Vital †
Beaumont

 École Sainte-Jeanne-d'Arc †
Edmonton

 École Sans-Frontières
Lloydminster

LE CONSEIL SCOLAIRE CENTRE-NORD, UN MONDE DE RÉUSSITE



MUNIRA ABDULKADIR
Entrepreneure diplômée
de l'école publique
Gabrielle-Roy



ABDIRAHMAN MOHAMED
Médecin diplômé
de l'école publique
Gabrielle-Roy



ALEXANDRA DAIGLE
Francophone engagée
diplômée de l'école
Alexandre-Taché

**PROFIL
DE SORTIE**



MYK LEBLANC
Mécanicien automobile
diplômé de l'école publique
Gabrielle-Roy



JUSTIN KINGSTON
Avocat diplômé de l'école
Maurice-Lavallée

- collègue
- université
- monde du travail
- maîtrise des deux langues officielles
- opportunités à travers le monde
- citoyen engagé

INSCRIPTIONS AU 30 SEPTEMBRE 2020

Écoles	Niveaux offerts	Inscriptions													
		Maternelle	1 ^{re} année	2 ^e année	3 ^e année	4 ^e année	5 ^e année	6 ^e année	7 ^e année	8 ^e année	9 ^e année	10 ^e année	11 ^e année	12 ^e année	Total
École À la Découverte	MAT-6	18	19	21	26	20	15	16							135
École Alexandre-Taché	5-12						24	27	57	57	52	40	36	30	323
École Boréal	MAT-12	14	27	18	11	13	8	10	4	4	4	3	3	4	123
École Citadelle	MAT-9	11	10	11	20	8	14	12	13	11	17				127
École Claudette-et-Denis-Tardif	MAT-6	23	30	28	22	21	16	23							163
École Desrochers	MAT-12	4	9	7	8	8	8	11	8	3	3	1	1	1	72
École des Fondateurs	MAT-7	1	1	2	3	4	5	2	2						20
École publique Gabrielle-Roy	MAT-6	42	55	47	46	32	27	43							292
École Joseph-Moreau	7-9								123	106	112				341
École La Mission	MAT-4	54	45	38	40	33									210
École La Prairie	MAT-12	12	23	20	16	17	11	13	15	15	6	2	3		153
École Maurice-Lavallée	10-12											66	84	78	228
École Michaëlle-Jean	7-12								45	48	35	26	23	34	211
École Notre-Dame	MAT-6	44	62	45	49	47	42	50							339
École Père-Lacombe	MAT-6	43	54	47	49	37	43	38							311
École Saint-Christophe	MAT-12	7	2	6	8	2	4	3	1	1					34
École Sainte-Jeanne-d'Arc	MAT-6	35	55	64	48	56	58	53							369
École Saint-Vital	MAT-6	30	27	23	20	17	22	15	9	5	1				169
École Sans-Frontières	MAT-9	5	6	4	3	3	3	1				1	1		27
Total		343	425	381	369	318	300	317	277	250	230	139	151	147	3647

Cette année, plus de 3 640 élèves fréquentent les écoles du CSCN, ce qui équivaut à une faible diminution de moins que 1 % par rapport à l'année 2019-2020.

Plusieurs écoles du CSCN reçoivent aussi des élèves de la prématernelle.

INSCRIPTIONS AU 30 SEPTEMBRE 2019

Écoles	Niveaux offerts	Inscriptions													
		Maternelle	1 ^{re} année	2 ^e année	3 ^e année	4 ^e année	5 ^e année	6 ^e année	7 ^e année	8 ^e année	9 ^e année	10 ^e année	11 ^e année	12 ^e année	Total
École À la Découverte	MAT-6	24	22	24	23	16	17	18							144
École Alexandre-Taché	7-12								53	53	43	38	29	42	258
École Boréal	MAT-12	27	23	16	13	9	11	11	6	7	4	5	3	6	141
École Citadelle	MAT-9	14	9	19	10	12	10	10	10	17	7				118
École Claudette-et-Denis-Tardif	MAT-6	31	30	21	21	20	19	11							153
École Desrochers	MAT-12	6	7	7	8	7	11	8	3	3	1	1	1	3	66
École des Fondateurs	MAT-6	1	2	1	4	5	3	2	1	1					20
École publique Gabrielle-Roy	MAT-6	56	46	43	32	28	36	30							271
École Joseph-Moreau	7-9								115	111	97				323
École La Mission	MAT-6	49	41	40	33	30	38	30							261
École La Prairie	MAT-12	30	21	15	15	15	10	13	17	11	3	3	0	2	155
École Maurice-Lavallée	10-12											87	77	96	260
École Michaëlle-Jean	7-12								46	35	30	29	27	29	196
École Notre-Dame	MAT-6	67	47	49	49	47	56	51							366
École Père-Lacombe	MAT-6	64	55	53	43	43	41	50							349
École Saint-Christophe	MAT-12	3	6	5	3	3	3	3	1						27
École Sainte-Jeanne-d'Arc	MAT-6	58	66	51	55	59	54	58							401
École Saint-Vital	MAT-6	29	22	19	16	20	14	9	5	2					136
École Sans-Frontières	MAT-9	7	6	3	5	2	0	1	0	0	0	1			25
Total		466	403	366	330	316	323	305	257	240	185	164	137	178	3670

CONCERTATION AVEC NOS PARTIES PRENANTES

Le Conseil scolaire Centre-Nord croit qu'il est important d'orienter ses interventions en fonction des rétroactions obtenues dans ses communautés. Le plan d'éducation du CSCN est guidé par des concertations formelles et des discussions informelles avec nos parents, nos élèves, notre personnel et d'autres intervenants communautaires.

Une consultation formelle se fait avec les parents par l'entremise des conseils d'école. Sur une base annuelle, les conseillers scolaires prennent le pouls de nos communautés lors de rencontres ou en recevant des auditions de délégations lors des réunions ordinaires du Conseil. Les écoles partagent également les objectifs et les résultats de leurs Plans d'amélioration continue (PAC) avec les parents et par le biais des diverses communications à la maison. Les conversations entourant le PAC permettent une occasion de rétroaction pour les parents. Ce genre de pratiques contribue aux partenariats souhaités entre les parents et l'école en vertu de la section 12 de la *School Councils Regulation*.

Entre mars et juin 2020, le CSCN a sondé les familles sur des questions essentielles pour mener à la préparation de son plan de relance des activités scolaires à l'automne 2020. Cette rétroaction en période de pandémie a aussi facilité le travail des équipes-écoles dans les préparations de leur version du plan de relance adaptée au contexte de leur milieu scolaire. La rétroaction des familles a été obtenue par des sondages entre le 23 mars et le 8 mai selon l'école :

- **PLUS DE 40 % DE NOS FAMILLES ONT RÉPONDU AU SONDAGE OU ONT PARTICIPÉ À LA CONVERSATION;**
- **7 ÉCOLES ONT UTILISÉ LA PLATEFORME THOUGHTEXCHANGE POUR SONDER LES PARENTS;**
- **11 ÉCOLES ONT UTILISÉ DES FORMULAIRES GOOGLE OU ONT EFFECTUÉ DES APPELS TÉLÉPHONIQUES/ GOOGLE MEET POUR SONDER LES PARENTS;**
- **1 ÉCOLE SECONDAIRE A SONDÉ LES ÉLÈVES SEULEMENT.**

Globalement, les résultats ont indiqué qu'entre 83 % et 97 % des répondants estimaient que la structure mise en place pour poursuivre l'apprentissage à la maison était très bien organisée ou assez bien organisée. Entre 72 % et 97 % des répondants estimaient être très bien informés ou assez bien informés dans le cadre de la poursuite des apprentissages. La grande majorité des commentaires des répondants encourageaient le personnel des écoles à poursuivre leur démarche et ils remarquaient le travail collaboratif du personnel. L'engagement du personnel vers la réussite des élèves fut également soulevé par les répondants.

Le CSCN organise annuellement une journée de réseautage avec les présidences et les conseillers scolaires afin de permettre les échanges. Celle de 2019-2020 a été remise en raison de la pandémie, mais les conseillers scolaires ont continué à participer dans des réunions des conseils d'école, par vidéo-conférence, afin de répondre aux questions des parents, pour souligner les réussites et pour comprendre les enjeux dans les différentes communautés scolaires.

Le CSCN encourage les conseils d'écoles à suivre les formations de la Fédération des parents francophones de l'Alberta (FPFA) afin d'assurer le bon fonctionnement des conseils d'école et des sociétés des parents.

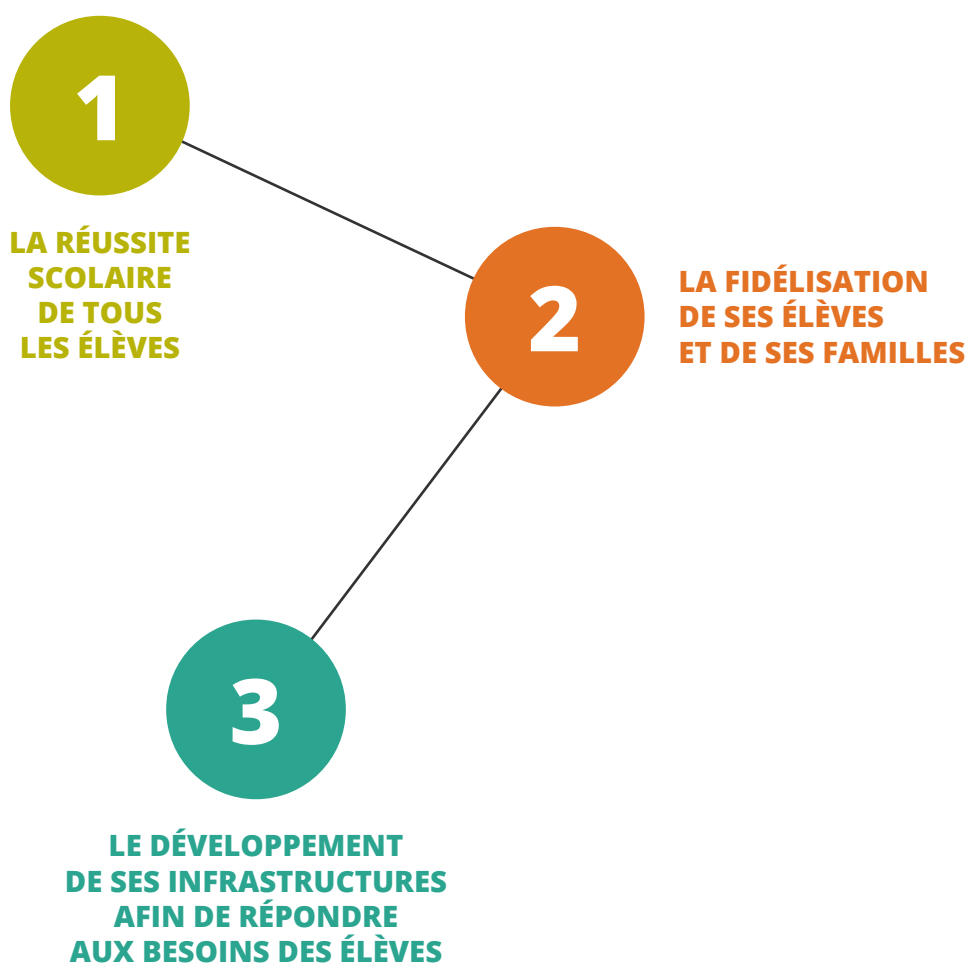
En 2019-2020, des discussions avec nos élèves, nos familles et notre communauté à la suite de la mort tragique de Georges Floyd aux États-Unis ont été un rappel que le racisme demeure un fléau important dans notre société. Ces discussions ont mené le CSCN au développement d'une implication stratégique additionnelle qui rassemble divers partenaires communautaires dans le cadre du Groupe de soutien contre le racisme. Ce dernier poursuivra le travail en cours pendant l'année 2020-2021 sur la reconnaissance de la diversité et l'importance de l'antiracisme dans la communauté.



**SELON LES RÉSULTATS,
ENTRE 83 % ET 97 %
DES RÉPONDANTS
ESTIMAIENT QUE
LA STRUCTURE
MISE EN PLACE
POUR POURSUIVRE
L'APPRENTISSAGE
À LA MAISON ÉTAIT
TRÈS BIEN ORGANISÉE
OU ASSEZ BIEN
ORGANISÉE.**

SURVOL DES AXES DE PRIORITÉS

Le Conseil scolaire Centre-Nord identifie trois axes de changement organisationnel afin de répondre aux besoins des élèves :



Dans ce qui suit, nous vous présentons un survol des résultats obtenus en 2019-2020 tout en indiquant les défis qui seront relevés par le CSCN dans les prochaines années.

AXE 1
**LA RÉUSSITE
DE TOUS
LES ÉLÈVES**

**UNE CULTURE DE RÉUSSITE :
LE CSCN CONTINUE À OFFRIR
UN CHEMINEMENT COMPLET
DANS LE SYSTÈME SCOLAIRE
FRANCOPHONE QUI VALORISE
LE DÉPASSEMENT DE SOI.**

**LES CONSTATS SUR
LA RÉUSSITE DES
ÉLÈVES SUGGÈRENT
UN MAINTIEN
DES STRATÉGIES
EN PLACE AVEC
DES AJUSTEMENTS
POUR RÉPONDRE
À DES BESOINS
SPÉCIFIQUES.**

Le tableau 1 montre que les pourcentages globaux des élèves de la 6^e et de la 9^e année qui ont atteint la norme « Acceptable » aux tests de rendement se sont maintenus ou ont subi une légère hausse entre 2016 et 2019. Durant la même période, le pourcentage des élèves qui ont atteint la norme « Excellence » s'est amélioré de manière globale. Au secondaire, les pourcentages globaux des élèves qui ont atteint la norme « Acceptable » aux examens en vue du diplôme se maintiennent ou sont en hausse entre 2016 et 2019. Une hausse est également remarquée pour les pourcentages globaux de nos élèves qui ont atteint la norme « Excellence » aux examens en vue du diplôme entre 2016 et 2019.

TABEAU 1. MESURES DU RENDEMENT DES ÉLÈVES DU CSCN AUX ÉPREUVES STANDARDISÉES DE LA PROVINCE (MAI 2020)

Mesure de rendement	CSCN (résultats en pourcentage)				
	2016	2017	2018	2019	2020
Pourcentage global de nos élèves de 6 ^e et 9 ^e année qui ont atteint la norme « Acceptable » aux tests de rendement (résultats globaux de la cohorte)	81,6	84,3	84,2	84,5	n.d.
Pourcentage global de nos élèves de 6 ^e et 9 ^e année qui ont atteint la norme « Excellence » aux tests de rendement (résultats globaux de la cohorte)	19,4	22,7	22,6	23,2	n.d.
Pourcentage global de nos élèves qui ont atteint la norme « Acceptable » aux examens en vue du diplôme (résultats globaux)	74,4	70,9	82,8	78,7	n.d.
Pourcentage global de nos élèves qui ont atteint la norme « Excellence » aux examens en vue du diplôme (résultats globaux)	14,7	11,3	19,5	17,6	n.d.

Remarques :

1. Lorsque le nombre d'élèves ou de répondants à un sondage est inférieur à six, les données ne sont pas publiées. Un astérisque indique la suppression de ces données.
2. Les évaluations globales ne peuvent être calculées que si les évaluations d'amélioration et de rendement sont disponibles.
3. Les données pour les tests de rendement sont les moyennes pondérées des résultats relatifs aux normes « Acceptable » et « Excellence ». Ces moyennes sont pondérées selon le nombre d'élèves inscrits aux cours suivants : English Language Arts (6^e et 9^e années et 9^e C et E), Français (6^e et 9^e années), Mathématiques (6^e et 9^e années et 9^e C et E), Sciences (6^e et 9^e années et 9^e C et E), Études sociales (6^e et 9^e années et 9^e C et E).
4. La participation aux tests de rendement provinciaux a été affectée par les incendies de mai à juin 2016 et de mai à juin 2019. Il faut donc faire preuve de prudence en interprétant les tendances au fil du temps pour la province et pour les autorités scolaires touchées par ces événements.
5. Les données pour les examens en vue du diplôme sont les moyennes des résultats relatifs aux normes « Acceptable » et « Excellence ». Ces moyennes sont pondérées selon le nombre d'élèves qui passent l'examen en vue du diplôme des cours suivants : English Language Arts 30-1, English Language Arts 30-2, Français 30-1, Mathématiques 30-1, Mathématiques 30-2, Chimie 30, Physique 30, Biologie 30, Sciences 30, Études sociales 30-1, Études sociales 30-2.
6. Les incendies en mai et juin 2016 et en mai et juin 2019 ont eu une incidence sur la participation aux examens en vue du diplôme. Il faut donc faire preuve de prudence en interprétant les tendances au fil du temps pour la province et pour les autorités scolaires touchées par ces événements.
7. En raison de la pandémie, les élèves n'ont pas participé aux évaluations de 2020.



Le Tableau 2 fournit des données comparatives avec l'ensemble de la province. En raison de la pandémie, les élèves n'ont pas passé les évaluations standardisées prévues à la fin de l'année 2019-2020, ce qui explique que le sommaire des résultats académiques présenté est celui de mai 2020.

Les résultats montrent tout de même que le taux d'achèvement des études secondaires des élèves dans les trois ans suivant leur entrée en 10^e année est en hausse dans les écoles du CSCN entre 2016 et 2019. Rappelons que depuis 2016-2017, toutes les écoles du CSCN possèdent un Plan d'amélioration continue (PAC). Les écoles du CSCN suivent ainsi une démarche cohérente de gestion du changement envers l'amélioration des résultats.

TABLEAU 2. SOMMAIRE GLOBAL DU PILIER DE RESPONSABILISATION (MAI 2020)

Catégorie	Mesure	Centre-Nord			Alberta			Évaluation de la mesure		
		Plus récent	Moyenne sur 3 ans	L'an passé	Plus récent	Moyenne sur 3 ans	L'an passé	Rendement	Amélioration	Globale
Environnements d'apprentissage sécuritaires et bienveillants	Sécuritaires et bienveillants	86,6	87,1	87,2	89,4	89,0	89,2	Élevé	Constant	Bien
Possibilités d'apprentissage pour les élèves	Choix de cours	77,0	78,6	75,1	82,4	82,2	82,0	Moyen	Amélioration	Bien
	Qualité de l'éducation de base	87,7	88,6	85,7	90,3	90,2	90,1	Élevé	Amélioration	Bien
	Taux de décrochage	2,4	2,3	2,2	2,7	2,6	2,7	Très élevé	n.d.	n.d.
	Taux d'achèvement (3 ans)	83,5	78,1	73,7	79,7	79,1	78,4	Très élevé	Nette amélioration	Excellent
Rendement des élèves M-9	Tests de rendement « Acceptable »	n.d.	84,9	84,5	n.d.	73,8	73,6	n.d.	n.d.	n.d.
	Tests de rendement « Excellence »	n.d.	24,2	23,2	n.d.	20,6	20,0	n.d.	n.d.	n.d.
Rendement des élèves 10-12	Diplôme « Acceptable »	n.d.	82,5	78,7	n.d.	83,6	83,4	n.d.	n.d.	n.d.
	Diplôme « Excellence »	n.d.	21,9	17,6	n.d.	24,0	23,5	n.d.	n.d.	n.d.
	Taux de participation (4 examens)	68,4	66,9	61,4	56,4	56,3	55,6	Très élevé	Amélioration	Excellent
	Admissibles aux bourses Rutherford	77,1	67,8	64,4	66,6	64,8	63,5	Très élevé	n.d.	n.d.
Préparation à l'apprentissage continu, à l'employabilité et au civisme	Taux de transition (6 ans)	62,5	55,9	60,7	60,1	59,0	58,5	Élevé	Constant	Bien
	Préparation pour le monde du travail	85,6	88,3	85,5	84,1	83,0	82,7	Élevé	Constant	Bien
	Civisme	79,6	82,7	81,7	83,3	82,9	83,2	Élevé	Baisse	Acceptable
Participation des parents	Engagement des parents	78,3	83,5	77,6	81,8	81,3	81,2	Moyen	Constant	Acceptable
Amélioration continue	Amélioration des écoles	76,7	79,0	75,7	81,5	81,0	80,9	Élevé	Constant	Bien

Remarques :

- Lorsque le nombre d'élèves ou de répondants à un sondage est inférieur à six, les données ne sont pas publiées. Un astérisque indique la suppression de ces données.
- Les évaluations globales ne peuvent être calculées que si les évaluations d'amélioration et de rendement sont disponibles.
- De 2014 à 2017, le nombre d'élèves ayant répondu à l'aide de l'outil NotreÉCOLE/Entendez-moi (Tell THEM From ME) a influé sur le taux de participation au sondage.
- Les données pour les tests de rendement sont les moyennes pondérées des résultats relatifs aux normes « Acceptable » et « Excellence ». Ces moyennes sont pondérées selon le nombre d'élèves inscrits aux cours suivants : English Language Arts (6^e et 9^e années et 9^e C et E), Français (6^e et 9^e années), Mathématiques (6^e et 9^e années et 9^e C et E), Sciences (6^e et 9^e années et 9^e C et E), Études sociales (6^e et 9^e années et 9^e C et E).
- La participation aux tests de rendement provinciaux a été affectée par les incendies de mai à juin 2016 et de mai à juin 2019. Il faut donc faire preuve de prudence en interprétant les tendances au fil du temps pour la province et pour les autorités scolaires touchées par ces événements.
- Les données pour les examens en vue du diplôme sont les moyennes des résultats relatifs aux normes « Acceptable » et « Excellence ». Ces moyennes sont pondérées selon le nombre d'élèves qui passent l'examen en vue du diplôme des cours suivants : English Language Arts 30-1, English Language Arts 30-2, Français 30-1, Mathématiques 30-1, Mathématiques 30-2, Chimie 30, Physique 30, Biologie 30, Sciences 30, Études sociales 30-1, Études sociales 30-2.
- Les incendies en mai et juin 2016 et en mai et juin 2019 ont eu une incidence sur la participation aux examens en vue du diplôme. Il faut donc faire preuve de prudence en interprétant les tendances au fil du temps pour la province et pour les autorités scolaires touchées par ces événements.
- La pondération des notes attribuées par l'école pour les cours ayant un examen en vue du diplôme est passée de 50 % à 70 % pendant l'année scolaire 2015-2016. Il faut donc faire preuve de prudence lors de l'interprétation des tendances sur plusieurs années.
- Les taux d'achèvement au secondaire (trois ans) et de participation aux examens en vue du diplôme obtenus en 2016 ont été ajustés pour refléter la correction effectuée à l'endroit de la cohorte de 10^e année.
- Les évaluations de la mesure « Amélioration » ne sont pas calculées pour les taux de décrochage des écoles et des autorités scolaires ni pour les taux d'admissibilité aux bourses Rutherford. Depuis 2019, on emploie une méthodologie actualisée de sorte à attribuer les résultats plus précisément dans le cas d'élèves prenant part à des programmes offerts par plus d'un fournisseur au cours d'une année scolaire. Il faut faire preuve d'une certaine prudence lorsqu'on interprète les résultats pour les écoles et les autorités scolaires au fil du temps.

LA RÉUSSITE DES ÉLÈVES DES PREMIÈRES NATIONS, MÉTIS ET INUITS

Les résultats du pilier de responsabilisation indiquent que, de manière globale, les élèves qui s'identifient comme étant des Premières Nations, Métis et Inuits (PNMI) réussissent relativement bien aux tests de rendement en 6^e et 9^e année (Tableau 3). En comparant les résultats du CSCN sur une période de trois ans aux résultats pour l'ensemble de la province, nous observons qu'environ 85 % des élèves du CSCN atteignent le seuil « Acceptable » aux épreuves de rendement comparativement à 74 % pour l'ensemble de la province. Pour ce qui est des examens en vue de l'obtention du diplôme, les résultats des élèves des Premières Nations, Métis et Inuits du CSCN sont similaires à l'ensemble de la province, bien qu'ils soient partiels pour 2019-2020 en raison de la pandémie.

S'inspirant des normes de qualité attendues en enseignement et leadership, le CSCN a poursuivi des initiatives d'accompagnement du personnel de ses écoles pour la réussite des élèves qui s'identifient comme étant des Premières Nations, Métis et Inuits. L'éducation et la sensibilisation demeurent au cœur de cet accompagnement. En 2019-2020, 50 membres du personnel ont complété une formation organisée par le Consortium provincial francophone pour le perfectionnement

professionnel intitulée *Éducation pour la réconciliation : Rassembler nos forces*. D'une durée approximative de 20 heures, cette formation permet aux participants de renforcer leurs connaissances fondamentales se rapportant aux peuples autochtones et métis de l'Alberta, en intégrant également la perspective inuite. Le CSCN entend poursuivre avec cette démarche de formation à compter de l'automne 2020.

Aux journées communes d'août 2019, plus de 400 membres du personnel ont eu la chance d'entendre Nathalie Kermoal donner une conférence intitulée *Vers la réconciliation avec les peuples autochtones*. Plus de 70 employés ont également participé à une *Cérémonie de purification* ou encore à celle portant sur *Les enseignements du tipi*. Un atelier fort pertinent sur *Le cercle de partage* a aussi eu la participation des formateurs Ekti Cardinal et David McConnell. Dans les classes, le projet pilote sur l'apprentissage du michif s'est poursuivi avec deux groupes en 2019-2020 grâce à l'accompagnement du Campus Saint-Jean. Dans la même veine, cette collaboration devrait permettre des présentations aux enseignants sur les perspectives métisses dans les programmes d'études et la possibilité de modelage de leçons qui intègrent des perspectives métisses.

S'INSPIRANT DES NORMES DE QUALITÉ ATTENDUES EN ENSEIGNEMENT ET LEADERSHIP, LE CSCN A POURSUIVI DES INITIATIVES D'ACCOMPAGNEMENT DU PERSONNEL DE SES ÉCOLES POUR LA RÉUSSITE DES ÉLÈVES DES PREMIÈRES NATIONS, MÉTIS ET INUITS. L'ÉDUCATION ET LA SENSIBILISATION DEMEURENT AU CŒUR DE CET ACCOMPAGNEMENT.

TABLEAU 3. LE SYSTÈME D'ÉDUCATION APPUIE LA RÉUSSITE DES ÉLÈVES DES PREMIÈRES NATIONS, MÉTIS ET INUITS

Catégorie	Mesure	Centre-Nord			Alberta			Évaluation de la mesure		
		Plus récent	Moyenne sur 3 ans	L'an passé	Plus récent	Moyenne sur 3 ans	L'an passé	Rendement	Amélioration	Globale
Rendement des élèves PNMI M-9	Tests de rendement « Acceptable »	84,0	92,7	82,5	54,0	51,7	51,9	Élevé	Constant	Bien
	Tests de rendement « Excellence »	14,0	20,0	17,6	7,4	6,6	6,5	Moyen	Constant	Acceptable
Rendement des élèves PNMI 10-12	Diplôme « Acceptable »	n.d.	*	n.d.	77,2	77,1	76,7	n.d.	n.d.	n.d.
	Diplôme « Excellence »	n.d.	*	n.d.	11,4	11,0	10,6	n.d.	n.d.	n.d.
Possibilités d'apprentissage pour les élèves PNMI	Taux d'achèvement (3 ans)	n.d.	*	n.d.	55,8	56,6	54,5	n.d.	n.d.	n.d.
	Taux de décrochage	0,0	21,8	21,8	5,5	5,4	5,3	Très élevé	n.d.	n.d.
Rendement des élèves PNMI 10-12	Taux de participation (4 examens)	n.d.	*	n.d.	24,4	24,6	23,6	n.d.	n.d.	n.d.
	Admissibles aux bourses Rutherford	n.d.	*	n.d.	39,1	37,1	35,7	n.d.	n.d.	n.d.
Préparation à l'apprentissage continu, à l'employabilité et au civisme des élèves PNMI	Taux de transition (6 ans)	n.d.	n.d.	n.d.	35,0	34,2	33,0	n.d.	n.d.	n.d.

Remarques :

- Lorsque le nombre d'élèves ou de répondants à un sondage est inférieur à six, les données ne sont pas publiées. Un astérisque indique la suppression de ces données.
- Les évaluations globales ne peuvent être calculées que si les évaluations d'amélioration et de rendement sont disponibles.
- De 2014 à 2017, le nombre d'élèves ayant répondu à l'aide de l'outil NotreÉCOLE/Entendez-moi (Tell THEM From ME) a influé sur le taux de participation au sondage.
- Les données pour les tests de rendement sont les moyennes pondérées des résultats relatifs aux normes « Acceptable » et « Excellence ». Ces moyennes sont pondérées selon le nombre d'élèves inscrits aux cours suivants : English Language Arts (6^e et 9^e années et 9^e C et E), Français (6^e et 9^e années), Mathématiques (6^e et 9^e années et 9^e C et E), Sciences (6^e et 9^e années et 9^e C et E), Études sociales (6^e et 9^e années et 9^e C et E).
- La participation aux tests de rendement provinciaux a été affectée par les incendies de mai à juin 2016 et de mai à juin 2019. Il faut donc faire preuve de prudence en interprétant les tendances au fil du temps pour la province et pour les autorités scolaires touchées par ces événements.
- Les données pour les examens en vue du diplôme sont les moyennes des résultats relatifs aux normes « Acceptable » et « Excellence ». Ces moyennes sont pondérées selon le nombre d'élèves qui passent l'examen en vue du diplôme des cours suivants : English Language Arts 30-1, English Language Arts 30-2, Français 30-1, Mathématiques 30-1, Mathématiques 30-2, Chimie 30, Physique 30, Biologie 30, Sciences 30, Études sociales 30-1, Études sociales 30-2.
- Les incendies en mai et juin 2016 et en mai et juin 2019 ont eu une incidence sur la participation aux examens en vue du diplôme. Il faut donc faire preuve de prudence en interprétant les tendances au fil du temps pour la province et pour les autorités scolaires touchées par ces événements.
- La pondération des notes attribuées par l'école pour les cours ayant un examen en vue du diplôme est passée de 50 % à 70 % pendant l'année scolaire 2015-2016. Il faut donc faire preuve de prudence lors de l'interprétation des tendances sur plusieurs années.
- Les taux d'achèvement au secondaire (trois ans) et de participation aux examens en vue du diplôme obtenus en 2016 ont été ajustés pour refléter la correction effectuée à l'endroit de la cohorte de 10^e année.
- Les évaluations de la mesure « Amélioration » ne sont pas calculées pour les taux de décrochage des écoles et des autorités scolaires ni pour les taux d'admissibilité aux bourses Rutherford. Depuis 2019, on emploie une méthodologie actualisée de sorte à attribuer les résultats plus précisément dans le cas d'élèves prenant part à des programmes offerts par plus d'un fournisseur au cours d'une année scolaire. Il faut faire preuve d'une certaine prudence lorsqu'on interprète les résultats pour les écoles et les autorités scolaires au fil du temps.

LES DÉFIS FUTURS À RELEVER POUR ASSURER LA RÉUSSITE DE TOUS LES ÉLÈVES

LE MAINTIEN DES DÉMARCHES DE L'AMÉLIORATION CONTINUE

Le CSCN poursuivra ses efforts pour mettre en place des approches continues et cohérentes afin d'assurer la réussite de tous ses élèves. Depuis 2016, le CSCN mise, entre autres, sur une gestion basée sur le monitoring régulier des résultats. En effet, chaque école possède un Plan d'amélioration continue (PAC) qui comprend au minimum un objectif :

- rattaché à la réussite des élèves selon le profil de résultats de l'école et le profil d'élèves afin d'assurer le développement intégral de leurs compétences;
- en matière de fidélisation des élèves. Des données relatives à la fidélisation des élèves et de leurs familles sont prises en compte lors de l'élaboration des objectifs de changement dans ce domaine.

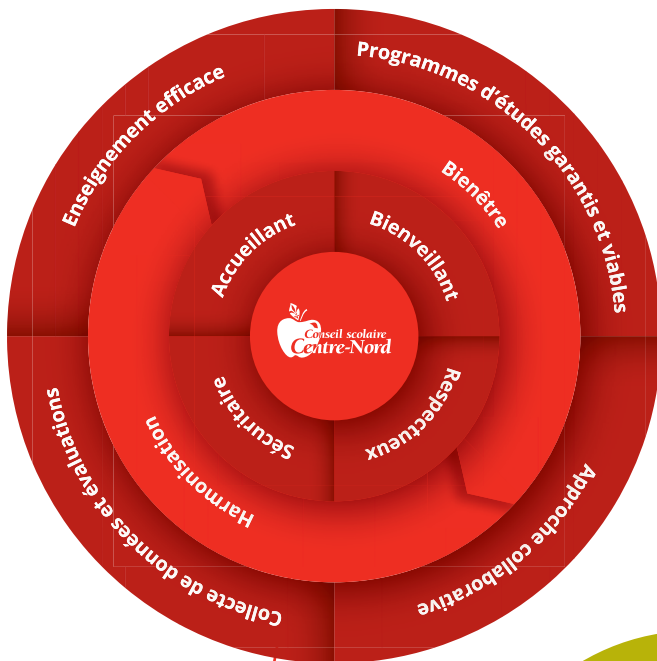
L'objectif pour les années à suivre sera de maintenir le cap pour que les 19 équipes-écoles maîtrisent bien les objectifs de leur PAC et qu'elles se mobilisent pour en assurer la réussite. Les résultats positifs des initiatives se font sentir dans nos sondages et dans nos rapports sur les résultats annuels en éducation.

Parmi les actions permettant d'appuyer les Plans d'amélioration continue, le CSCN entend maintenir l'encadrement des équipes-écoles avec une démarche toujours fondée sur cinq dimensions des écoles efficaces :

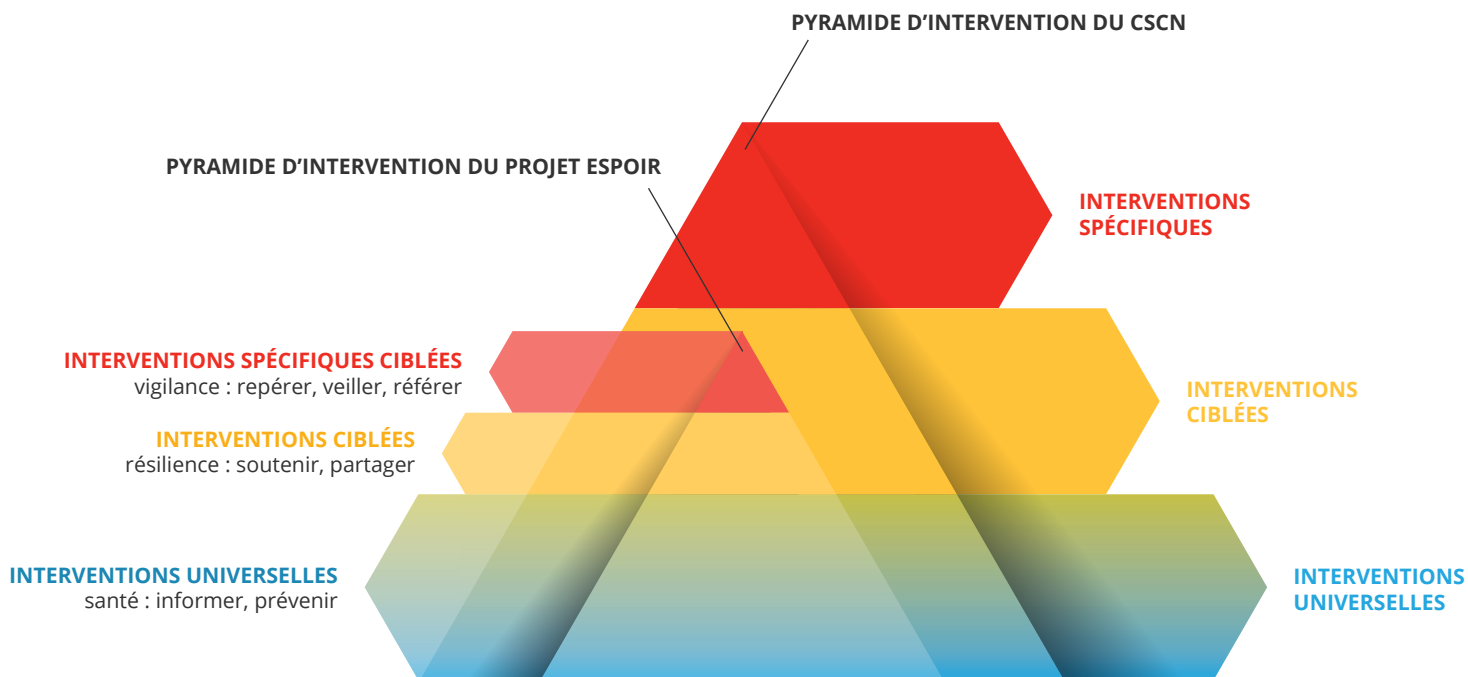
- La réussite des élèves au cœur d'une approche guidée par les données;
- Un appui continu visant l'amélioration de l'enseignement;
- Un appui continu pour une programmation scolaire garantie et viable;
- Une approche scolaire collaborative;
- Une ambiance scolaire propice à l'apprentissage.

En période de pandémie, il sera difficile de compter sur les outils standardisés habituels pour valider les niveaux de réussite des élèves (tests de rendement et examens en vue de l'obtention du diplôme). À court terme, le CSCN devra se fier sur de nouvelles approches de validation des apprentissages des élèves. Néanmoins, chaque école du CSCN poursuivra ses initiatives dans le cadre du Plan d'amélioration continue et affichera des bilans annuels de l'atteinte des objectifs visés par ces plans. Le CSCN assurera aussi des démarches qui viseront à :

- maintenir un taux élevé d'achèvement des études secondaires;
- optimiser le rendement des élèves en littératie et en numératie.



Le développement intégral de tous les élèves continuera de miser sur le modèle de la réponse à l'intervention qui permet des interventions universelles, ciblées ou encore spécifiques, selon les besoins des élèves. Les approches de dépistage auprès des nouveaux élèves jumelées à une approche différenciée, mais collaborative, accompagneront les élèves dans leur réussite en misant sur l'implication de la famille.



PRÉPARER LE RENOUVÈLEMENT DES PROGRAMMES D'ÉTUDES

Tout indique que le pilotage des nouveaux programmes d'études débutera durant l'année 2021-2022. Afin de préparer nos écoles, le CSCN développera une planification opérationnelle en ce qui concerne les initiatives visant l'entrée en vigueur des nouveaux programmes d'études en Alberta.

L'APPROCHE COLLABORATIVE AU CŒUR DES INTERVENTIONS DANS LES ÉCOLES

Les écoles du CSCN se sont largement investies dans la démarche de l'approche collaborative depuis 2016. Cette approche mise sur l'effet-école pour appuyer les élèves dans leur développement. En 2020-2021, l'accompagnement des écoles en ce qui a trait à l'approche collaborative se poursuivra de manière différenciée selon le cheminement de chaque équipe. Pour certaines, des formations sur le fondement de l'approche

collaborative seront au programme alors que pour d'autres qui sont plus expérimentées avec l'approche, l'approfondissement des partages avec d'autres équipes sera au menu. Dans un esprit de continuité, les sphères des changements qui encadrent le travail des équipes-écoles demeureront les mêmes pour permettre aux équipes de réussir dans un contexte scolaire fort différent.

approche proactive

performance individuelle de chaque élève

collaboration formalisée et intégrée

évaluation formative continue

responsabilités partagées

interventions inclusives + temps et enseignement supplémentaires

systematique et à l'échelle de l'école

INFORMATIONS AU SUJET DE LA LITTÉRATIE NUMÉRIQUE

Littératie numérique : Les équipes-écoles, les élèves et les parents ont eu l'occasion de se sensibiliser à l'importance et au rôle de la littératie numérique grâce au cadre de littératie numérique d'HabiloMédias. Le cadre s'articule autour de trois principes : utiliser, comprendre et créer, permet aux jeunes d'apprendre les compétences numériques dont ils ont besoin. L'importance de ceci est devenue encore plus évident lorsque la pandémie de la COVID-19 a obligé la poursuite des apprentissages à la maison.

Résultats : La stratégie du projet de littératie numérique comportait quatre composantes qui ont été mises en œuvre.

- 18 des 19 écoles du CSCN ont reçu une formation pour le personnel enseignant afin d'intégrer le projet de littératie numérique dans leurs leçons;
- le CSCN planifiait que le mois d'avril 2020 serait le mois de la citoyenneté numérique et que les élèves suivent des cours sur la citoyenneté numérique au cours du mois. En raison de la pandémie, cela n'a pas pu avoir lieu;
- le CSCN a organisé un événement de sensibilisation au temps d'écran en novembre 2019;
- le CSCN a utilisé les ressources d'HabiloMédias, des affiches et des fiches-conseils pour les parents;
- des présentations à l'intention des parents qui abordaient les sujets de la sécurité, le temps d'écran, la désinformation, les réseaux sociaux, le développement de l'identité et la cyberintimidation ont eu lieu dans 14 des 19 écoles du CSCN.



AXE 2

LA FIDÉLISATION DE SES ÉLÈVES ET DE SES FAMILLES

**LE CSCN EST CONSTAMMENT
À LA RECHERCHE DE MOYENS
ET DE STRATÉGIES POUR
AUGMENTER SON TAUX DE
FIDÉLISATION AFIN DE BIEN
SERVIR SES COMMUNAUTÉS ET
DE CONTRIBUER À LA VITALITÉ
DE LA FRANCOPHONIE EN
MILIEU MINORITAIRE.**

La fidélisation des familles demeure un des enjeux importants pour le CSCN. Au cours des années, plusieurs initiatives ont été mises de l'avant pour inciter les parents à garder leur enfant dans le système scolaire francophone en Alberta. Rappelons que la définition de la fidélisation pour le CSCN ne comprend pas les élèves qui ont quitté le territoire du CSCN. Notons que 146 élèves ont quitté la province entre la fin de l'année scolaire 2018-2019 et le début de l'année scolaire 2019-2020.

Parmi les indicateurs de réussite, notons que le taux global de fidélisation pour l'ensemble de nos écoles se situe à environ 93 %, un taux similaire à celui de l'année précédente. Cette donnée indique que la qualité des programmes offerts, la confiance des parents dans nos écoles établie au fil des années, la qualité du personnel ainsi que le rayonnement de nos initiatives incitent nos familles à demeurer engagées dans nos écoles.

ASSURER LE DROIT À L'INSTRUCTION DANS LA LANGUE DE LA MINORITÉ DANS NOTRE PROVINCE DEMEURE UNE PRIORITÉ POUR LE CONSEIL SCOLAIRE CENTRE-NORD. AU COURS DES ANNÉES, LE CSCN A FORGÉ DE SOLIDES RELATIONS AVEC LES PARTIES PRENANTES POUR ASSURER UNE ÉDUCATION FRANCOPHONE FORTE ET RECONNUE POUR SA QUALITÉ. L'OBTENTION DE QUATRE PROJETS DE CONSTRUCTION D'ÉCOLES DEPUIS 2016 EST UN PAS DANS LA BONNE DIRECTION POUR ASSURER L'ESSOR DE L'ÉDUCATION FRANCOPHONE.

Toutefois, l'accès à l'école francophone demeure un des plus importants défis pour les familles s'il n'y a pas d'école ou si elle est située trop loin du domicile. C'est pourquoi le CSCN poursuit ses efforts pour assurer l'accessibilité à des écoles francophones sur tout son territoire.

POURCENTAGE DES ÉLÈVES QUI DISENT ÊTRE FIERS DE LEUR ÉCOLE



POURCENTAGE DES ÉLÈVES, ENSEIGNANTS ET PARENTS INDIQUANT QUE LEUR ÉCOLE ET LES ÉCOLES DE LEUR AUTORITÉ SCOLAIRE SE SONT AMÉLIORÉES OU N'ONT PAS CHANGÉ AU COURS DES TROIS DERNIÈRES ANNÉES, MOYENNE SUR TROIS ANS.



Les écoles du CSCN continuent de maintenir un niveau de satisfaction élevé de la part des intervenants du milieu scolaire en ce qui a trait à l'établissement d'un environnement sécuritaire et bienveillant (Tableau 4). Les parents, les enseignants et les élèves de nos écoles considèrent que nos milieux scolaires sont empreints de bienveillance, de respect et de justice (Tableau 5). De plus, leur satisfaction par rapport à l'éducation de base et au degré de préparation à la réussite après les études secondaires demeure également élevée. Toutefois, les données recueillies sur l'implication parentale, bien qu'acceptable, suggèrent que le CSCN pourrait développer de nouvelles approches pour engager les familles.

TABLEAU 4. DES INDICATEURS DU NIVEAU D'APPARTENANCE DES FAMILLES

Catégorie	Mesure	Centre-Nord			Alberta			Évaluation de la mesure		
		Plus récent	Moyenne sur 3 ans	L'an passé	Plus récent	Moyenne sur 3 ans	L'an passé	Rendement	Amélioration	Globale
Environnements d'apprentissage sécuritaires et bienveillants	Sécuritaires et bienveillants	86,6	87,1	87,2	89,4	89,0	89,2	Élevé	Constant	Bien
Participation des parents	Engagement des parents	78,3	79,3	83,5	81,8	81,3	81,2	Moyen	Constant	Acceptable

TABLEAU 5. DES PARENTS, DES ÉLÈVES ET DES MEMBRES DU PERSONNEL TÉMOIGNENT DU NIVEAU DE SATISFACTION AU SEIN DU CSCN

Mesure de rendement	Centre-Nord					Évaluation de la mesure		
	2016	2017	2018	2019	2020	Rendement	Amélioration	Globale
Pourcentage des enseignants, des parents et des élèves qui sont d'accord que l'école offre un milieu sécuritaire aux élèves, qu'ils apprennent l'importance d'être bienveillants et respectueux envers les autres et qu'ils sont traités en toute justice.	87,7	87,9	86,5	87,1	86,6	Élevé	Constant	Bien
Pourcentage des élèves, des enseignants et des parents satisfaits de la qualité générale de l'éducation de base.	85,3	83,1	85,3	88,6	87,7	Élevé	Amélioration	Bien
Pourcentage des enseignants et des parents estimant qu'on enseigne aux élèves les attitudes et les comportements qui leur permettront, après le secondaire, de réussir sur le marché du travail.	81,6	83,5	84,6	88,3	85,6	Élevé	Constant	Bien
Pourcentage des enseignants et des parents satisfaits de la participation des parents aux décisions prises au sujet de leurs enfants.	79,6	73,3	76,1	83,5	78,3	Moyen	Constant	Acceptable
Pourcentage des élèves, des enseignants et des parents indiquant que leur école et les écoles de leur autorité scolaire se sont améliorées ou n'ont pas changé au cours des trois dernières années.	74,5	74,1	73,9	79,0	76,7	Élevé	Constant	Bien

Remarques

1. Lorsque le nombre d'élèves ou de répondants à un sondage est inférieur à six, les données ne sont pas publiées. Un astérisque indique la suppression de ces données.
2. De 2014 à 2017, le nombre d'élèves ayant répondu à l'aide de l'outil NotreÉCOLE/Entendez-moi (Tell THEM From ME) a influé sur le taux de participation au sondage.
3. Les évaluations de la mesure « Amélioration » ne sont pas calculées pour les taux de décrochage des écoles et des autorités scolaires ni pour les taux d'admissibilité aux bourses Rutherford. Depuis 2019, on emploie une méthodologie actualisée de sorte à attribuer les résultats plus précisément dans le cas d'élèves prenant part à des programmes offerts par plus d'un fournisseur au cours d'une année scolaire. Il faut faire preuve d'une certaine prudence lorsqu'on interprète les résultats pour les écoles et les autorités scolaires au fil du temps.

UN MILIEU SCOLAIRE QUI S'ADAPTE EN PÉRIODE DE PANDÉMIE

**L'ANNÉE 2019-2020
A ÉTÉ MARQUÉE PAR
UNE DES PÉRIODES
LES PLUS TURBULENTES
DE L'HISTOIRE DU CSCN.
LA PANDÉMIE DE LA
COVID-19 A POUSSÉ LES
ÉLÈVES, LE PERSONNEL
ET LEURS FAMILLES
À MODIFIER LEURS
HABITUDES SCOLAIRES
AFIN DE POURSUIVRE
L'APPRENTISSAGE À LA
MAISON ENTRE LA MI-
MARS ET LA FIN JUIN.**

Afin d'appuyer la transition vers l'apprentissage à la maison, le CSCN a rendu possible le prêt de plus de 800 ordinateurs à ses élèves entre mars et juin 2020.

En mai 2020, le CSCN a fait un sondage auprès de ses parents afin de recevoir des rétroactions des familles au sujet de la poursuite des apprentissages, de la communication avec les familles et de l'appui nécessaire aux familles. Un peu plus de 40 % des familles du CSCN ont participé à ces discussions.

UN CHEMINEMENT SCOLAIRE QUI FAVORISE LA CONSTRUCTION IDENTITAIRE

En 2019-2020, l'objectif du comité en construction identitaire était de rehausser le réflexe conscient d'utiliser les huit principes directeurs pour bonifier la qualité de la programmation scolaire à l'égard du mandat de l'école francophone.

En janvier 2020, une session de travail avec les directions d'école a permis de faire un pas de plus vers l'analyse des programmations et un processus d'éveil en construction identitaire.

Par la suite, quatre stratégies ont été identifiées :

- identifier une personne dans l'école qui fait avancer la construction identitaire des élèves;

- ajouter les huit principes directeurs dans les rapports et les programmations des intervenants scolaires communautaires afin de faire une analyse;
- créer un outil simple à naviguer et trouver les ressources en construction identitaire;
- créer un document d'évaluation de l'activité en construction identitaire avec les ressources existantes pour nos activités.

Les deux premières stratégies ont été mises en œuvre durant l'année scolaire 2019-2020 et le travail de préparation d'un site Web portant sur la construction identitaire se poursuit. La préparation d'une nouvelle fiche d'analyse des activités en construction identitaire est envisagée durant l'année scolaire 2020-2021.

PLAN D'ACTION EN CONSTRUCTION IDENTITAIRE

Le CSCN poursuit son travail dans les écoles avec son plan d'action en construction identitaire et des priorités établies en fonction des huit principes directeurs :

- s'inscrire dans la francophonie contemporaine;
- miser sur la créativité et l'innovation;
- valoriser la diversité;
- favoriser l'action concertée de la famille, de la communauté et de l'école;
- développer un rapport positif à la langue française;
- créer des liens au sein de la francophonie;
- encourage la mobilisation;
- viser des effets durables.

Afin d'appuyer la continuité dans le travail de construction identitaire, le comité s'est donné des étapes pour évaluer périodiquement l'évolution des actions :

ÉVEIL

Mécanisme de leadership, formation, outils

MISE EN ŒUVRE

Analyse, ajustements et bonification, partage, évaluation

RITUALISATION

Culture de l'école

AXE 1 : NOTRE ÉQUIPE EST OUTILLÉE

1.1 Le personnel de l'école s'approprie des approches et des outils pour faire « vivre » la mission francophone de l'école au quotidien.

1.2 Le personnel du CSCN est outillé spécifiquement en construction identitaire francophone pour soutenir ses équipes-école.

AXE 2 : NOTRE ÉCOLE EST UN MILIEU DE VIE FRANCOPHONE ENGAGEANT

2.1 La programmation scolaire crée un sentiment d'appartenance fort à l'école francophone.

2.2 Les élèves sont engagés dans la prise de décisions et la mise en œuvre d'initiatives pour l'école.

2.3 Le personnel de l'école collabore pour créer un espace francophone inspirant où l'on vit la mission de l'école francophone au quotidien.

2.4 Les parents et les partenaires communautaires sont interpellés à contribuer à la vie de l'école.



INTERVENANTS SCOLAIRES COMMUNAUTAIRES

Les intervenants scolaires communautaires (ISC) appuient le travail de la construction identitaire dans les écoles du CSCN. Les ISC ont la tâche de développer une programmation annuelle en collaboration avec la direction et leur équipe-école en construction identitaire.

EN 2019-2020, UNE ÉQUIPE DE 19 INTERVENANTS ONT RÉALISÉ UN TOTAL DE 432 INITIATIVES QUI ONT CONTRIBUÉ À DÉVELOPPER LA CULTURE ET L'IDENTITÉ FRANCOPHONES DES ÉLÈVES. EN 2019-2020, DE NOUVEAUX PROJETS ONT AUSSI ÉTÉ DÉVELOPPÉS TELS QUE L'ÉMISSION SPÉCIALE DE GÉNIES EN HERBE, CELLE SUR LA FÊTE DES MÈRES ET D'AUTRES SUR LA MUSIQUE FRANCOPHONE AVEC RADIO CITÉ. CES ACTIVITÉS ONT OUVERT LA PORTE À LA CRÉATION DE NOUVELLES FICHES DE PROJETS EN CONSTRUCTION IDENTITAIRE POUR L'ANNÉE 2020-2021.

Durant la période de la pandémie et de l'apprentissage à la maison, certains projets n'ont pas eu lieu, mais l'équipe des ISC a utilisé ce temps de confinement pour approfondir leurs connaissances des huit principes directeurs de l'Association canadienne d'éducation de langue française.

LES DÉFIS FUTURS À RELEVER POUR ASSURER UN ENVIRONNEMENT D'APPRENTISSAGE BIENVEILLANT, PARTICIPATIF ET INCLUSIF OÙ TOUS LES ÉLÈVES PEUVENT DEVENIR DES CITOYENS RESPONSABLES ET ENGAGÉS DANS LA COMMUNAUTÉ

ASSURER LA RÉUSSITE D'UN PLAN DE RELANCE DES ACTIVITÉS SCOLAIRES

Le CSCN a choisi une approche à deux paliers pour la relance des écoles à la rentrée scolaire 2020. Entre mai et août 2020, les écoles ont largement contribué à la préparation du Plan de relance du CSCN dont les informations préliminaires ont été partagées aux familles le 29 juin. Un plan plus définitif à la suite de l'annonce des modalités prescrites par le ministère de l'Éducation a été avancé le 31 juillet. Dans le second palier, les écoles ont formulé leur plan de relance en tenant compte des réalités particulières de leur milieu scolaire. Des initiatives pour permettre un apprentissage en mode virtuel ont également été mises en œuvre afin d'assurer de la flexibilité aux familles. En somme, les familles ont été informées sur une base régulière par rapport aux mesures mises en place par les écoles et le CSCN afin d'assurer la santé et la sécurité dans les écoles en vue de la rentrée scolaire. En 2020-2021, le CSCN continuera d'adapter ses approches afin d'assurer la réussite des élèves en temps de pandémie tout en s'assurant de la conformité des installations scolaires pour un milieu d'apprentissage sécuritaire.



UNE DÉMARCHE QUI APPUIE LA DIVERSITÉ

LA RÉUSSITE DES ÉLÈVES PASSE NÉCESSAIREMENT PAR UN MILIEU SCOLAIRE ACCUEILLANT, INCLUSIF ET SÉCURITAIRE. L'INCLUSION ET LE RESPECT SONT D'AILLEURS DEUX DES ÉLÉMENTS DES PRINCIPES DIRECTEURS DU CONSEIL SCOLAIRE CENTRE-NORD. LE RACISME ET LA DISCRIMINATION, PARTICULIÈREMENT À L'ENDROIT DES NOIRS DANS DIVERS ENDROITS DE NOTRE PLANÈTE DURANT L'ANNÉE 2019-2020, A UNE FOIS DE PLUS CONFIRMÉ QUE LA LUTTE CONTRE L'OPPRESSION DEMANDE DES DÉMARCHES CLAIRES ENVERS LES DROITS DE LA PERSONNE, L'ÉQUITÉ ET L'ANTIRACISME.

Le CSCN compte plusieurs élèves et membres du personnel issus des minorités visibles dans sa grande famille, d'où son intérêt marqué pour une implication afin de lutter contre le racisme et la discrimination.

Le CSCN a partagé un rapport sur l'insertion professionnelle des membres de la minorité visible à l'été 2020. Le rapport trace un bilan positif de l'embauche des personnes des minorités visibles et suggère de poursuivre les efforts dans un esprit collaboratif avec des partenaires-clés. Soulignons également le travail impressionnant des travailleurs en établissement dans les écoles (TÉÉ) qui accompagnent, sur une base régulière, les familles immigrantes nouvellement arrivées dans nos écoles.

Améliorer les relations partenariales avec les communautés desservies par nos écoles est également un facteur de réussite pour le CSCN. Le CSCN s'est associé au Groupe de soutien contre le racisme avec trois autres partenaires communautaires en juin 2020. La tenue d'un premier forum communautaire sur le racisme intitulé *Bâtissons ensemble une francophonie*

albertaine sans racisme a permis de prendre le pouls de près de 140 participants et permettra l'établissement d'un plan d'action auquel le CSCN joindra ses efforts.

Dès l'automne 2020, nous poursuivrons des démarches de conscientisation des intervenants scolaires. Le développement des compétences visant l'accueil, l'inclusion, l'ouverture à la diversité, la compréhension de l'interculturalité et de la communication interculturelle ainsi que l'impact des modèles culturels dans le milieu scolaire sont des pistes de perfectionnement professionnel qui seront visées. Des formations pour l'équipe de leadership du CSCN auront lieu en 2020-2021.

Le développement d'une approche stratégique pour répondre aux besoins des élèves des minorités visibles sera au cœur de la démarche du CSCN à partir de l'automne 2020. Accompagné par une équipe d'experts, le Conseil scolaire souhaite, entre autres, adopter une démarche concrète de suivi des données et de leur impact sur la réussite ainsi que le bien-être des élèves. Cette démarche sera présentée au Conseil scolaire avant la fin de l'année 2020-2021.

LA PRÉVENTION AU CŒUR DE NOS INTERVENTIONS AFIN D'ASSURER LE DÉVELOPPEMENT INTÉGRAL DE TOUS NOS ÉLÈVES

PROJET ESPOIR

En 2019-2020, le projet ESPOIR, grâce au financement de *Mental Health Capacity Building* de *Alberta Health Services*, a continué de promouvoir une santé mentale positive chez les élèves, les familles et les communautés du CSCN. Le projet ESPOIR facilite la collaboration et l'accès aux services internes du CSCN ainsi qu'aux services externes pour les élèves qui présentent un ou plusieurs facteurs de risques.

De septembre à mars, le projet ESPOIR a offert 59 ateliers, programmes et présentations aux élèves de la première à la sixième année avec 2 267 participants. Plus de 28 ateliers, programmes et présentations aux élèves de la septième à la neuvième année avec 1 041 participants ont été menés en parallèle aux 12 ateliers, programmes et présentations auprès des élèves de la dixième à la douzième année, ce qui a permis d'impliquer 849 participants.

Lorsque la poursuite des apprentissages s'est déplacée à la maison en mars 2020 en raison de la pandémie de la COVID-19, le projet ESPOIR s'est rapidement adapté afin de pouvoir continuer à appuyer les élèves et les familles. Durant la pandémie, le projet ESPOIR a offert des programmes universels et des programmes ciblés pour des élèves avec un ou plusieurs facteurs de risque. Six ateliers ont été offerts par le projet ESPOIR sur la gestion du stress durant la pandémie pour les élèves. Ajoutons à cela que 21 programmes virtuels et présentations pour les parents au sujet de la gestion du stress et de l'anxiété durant la pandémie ont été offerts, impliquant 1 684 participants.

UNE RÉVISION DU PLAN DE COMMUNICATION

Le nombre d'abonnés aux réseaux sociaux du CSCN a continué d'augmenter en 2019-2020. Le CSCN a vu une augmentation de 34 % des abonnés sur Instagram et de 29 % sur LinkedIn. En 2019-2020, 25 messages en actualité et sept communiqués de plus ont été partagés sur le site Web du CSCN. Ceci étant dit, le CSCN a aussi eu une baisse de pages vues de son site Web. Cette diminution souligne l'importance de continuer à communiquer par le biais des réseaux sociaux du CSCN et d'explorer des actions qui bonifient le plan de communication.

La révision du plan de communication du CSCN débutera à l'automne 2020 et permettra de rejoindre nos familles qui fréquentent déjà nos milieux scolaires et nos familles potentielles grâce à des messages-clés utilisés de manière soutenue. Nos données montrent que nous rejoignons de plus en plus de gens par l'entremise de nos réseaux sociaux en offrant une variété de nouvelles et de moyens pour faire connaître les réussites de nos élèves et nos écoles. Nos équipes-écoles sont elles aussi de plus en plus actives dans les réseaux sociaux. Soutenir la publication des nouvelles sur une base régulière et proactive génère beaucoup d'activités et de conversations dans les réseaux sociaux. L'équipe des communications travaillera aussi avec les équipes-écoles afin de bien cibler le contenu et le format des portes ouvertes dans nos écoles secondaires dans une période de pandémie. Une approche harmonisée a été élaborée afin de permettre aux élèves de visiter les écoles dans leur zone de fréquentation et ainsi que les écoles catholiques et publiques.

FIDÉLISATION DE SES ÉLÈVES ET DE SES FAMILLES

DONNÉES MÉDIATIQUES



Facebook

239
nouvelles
publications

1 642
abonnés

177
nouveau
abonnés



Twitter

286
nouveau
gazouillis

1 164
abonnés

165
nouveau
abonnés



YouTube

16
nouvelles
vidéos

1 244
visionnements

15
nouveau
abonnés



Instagram

64
nouvelles
publications

329
abonnés

84
nouveau
abonnés



436 000+
pages vues
sur le site Web du CSCN



LinkedIn

300
abonnés

61
nouveau
abonnés



82
messages
en actualités



23
communiqués
sur le site Web



AXE 3

LE DÉVELOPPEMENT DE SES INFRASTRUCTURES

AFIN DE RÉPONDRE

AUX BESOINS DES ÉLÈVES

**LE CSCN DÉVELOPPE ET
MAINTIENT DES INSTALLATIONS
SCOLAIRES QUI PERMETTENT
L'OFFRE DE PROGRAMMES
D'ÉQUIVALENCE RÉELLE AUX
PROGRAMMES DE LA MAJORITÉ
ANGLOPHONE ET QUI ASSURENT
UN MILIEU D'APPRENTISSAGE
BIENVEILLANT ET INCLUSIF.**

**DES EFFORTS DE DÉMARCHAGE QUI CONTRIBUENT
À L'ÉPANOUISSEMENT DES COMMUNAUTÉS SCOLAIRES**

**ASSURER LE DROIT À L'INSTRUCTION
DANS LA LANGUE DE LA MINORITÉ DANS
NOTRE PROVINCE DEMEURE UNE PRIORITÉ
POUR LE CONSEIL SCOLAIRE. AU COURS
DES ANNÉES, LE CSCN A FORGÉ DE SOLIDES
RELATIONS AVEC LES PARTIES PRENANTES
POUR ASSURER UNE ÉDUCATION
FRANCOPHONE FORTE ET RECONNUE
POUR SA QUALITÉ. L'OBTENTION DE
QUATRE PROJETS DE CONSTRUCTION
D'ÉCOLES DEPUIS 2016 EST UN PAS DANS
LA BONNE DIRECTION POUR ASSURER
L'ESSOR DE L'ÉDUCATION FRANCOPHONE.**

Le plan d'immobilisations 2020-2023, adopté en mars 2020 et modifié en octobre, comprend quatre projets dans sa liste des priorités : trois écoles publiques (Claudette-et-Denis-Tardif à Sherwood Park, Michaëlle-Jean à Edmonton et Gabrielle-Roy à Edmonton) et une école catholique (Boréal à Fort McMurray).

Le CSCN demande aussi l'ouverture d'une école de démarrage dans la région de Spruce Grove et Stony Plain. L'ouverture et l'enthousiasme de la mairie de Stony Plain a favorisé la recherche d'un site scolaire pour une école de démarrage dans cette municipalité. Le Conseil prévoit une demande de 12 unités de classes mobiles dans une prochaine requête à l'automne 2020.

Les pourparlers avec d'autres conseils scolaires à Edmonton se sont poursuivis durant l'année scolaire 2019-2020. De manière concrète, une demande formelle d'acquérir un site scolaire pour répondre aux besoins de l'école Michaëlle-Jean a été formulée en juin. Des démarches politiques visent également d'autres quartiers de la ville. Le CSCN ne possède aucun site permettant l'ajout d'espaces scolaires dans l'ouest et le sud-ouest d'Edmonton et souhaite remédier à cette situation.

PLAN D'IMMOBILISATIONS 2021-2024
MODIFIÉ LE 28 OCTOBRE 2020

Priorité	Écoles catholiques		Écoles publiques	
Projets prioritaires	Boréal (M-12) Fort McMurray	Modernisation/Addition	Claudette-et-Denis-Tardif (M-12), Sherwood Park	Nouvelle construction
			Michaëlle-Jean (7-12) Edmonton	Nouvelle construction
			Gabrielle-Roy (M-6) Edmonton	Nouvelle construction/ Modernisation
Projets en développement	Edmonton (M-9) Sud-Ouest	Nouvelle construction	Edmonton (M-9), Sud-Ouest	Nouvelle construction
	Notre-Dame (M-9) Edmonton	Modernisation	Edmonton (M-9) Ouest	Nouvelle construction
	Edmonton (10-12) Ouest	Nouvelle construction	Edmonton (10-12) Ouest	Nouvelle construction
	Spruce Grove/Stony Plain (M-12)	Nouvelle construction	Spruce Grove/Stony Plain (M-12)	Nouvelle construction
	Saint-Christophe (M-12), Wainwright	Nouvelle construction	Sans-Frontières (M-12) Lloydminster	Nouvelle construction
			Des Fondateurs (M-12) Camrose	Nouvelle construction
Projets en considération	Maurice-Lavallée (10-12) Edmonton	Modernisation	Saint-Albert (M-6)	Nouvelle construction
	Edmonton (10-12) Nord	Nouvelle construction	Edmonton (10-12) Nord	Nouvelle construction
	Edmonton (M-9) Nord-Est	Nouvelle construction	Edmonton (M-9) Nord-Est	Nouvelle construction
	Edmonton (M-9) Sud-Est	Nouvelle construction	Edmonton (M-9) Sud-Est	Nouvelle construction
	Père-Lacombe (M-9) Edmonton	Modernisation		



LES DÉFIS FUTURS À RELEVER POUR ASSURER LE DÉVELOPPEMENT DE SES INFRASTRUCTURES AFIN DE RÉPONDRE AUX BESOINS DES ÉLÈVES

MAINTENIR LE CAP SUR L'ÉQUIVALENCE RÉELLE SUR LE PLAN DES INSTALLATIONS SCOLAIRES FRANCOPHONES

Dans les prochaines années, les décisions du Conseil continueront d'être fondées sur le maintien, la conception et le développement d'opportunités équitables dans toutes les installations du CSCN. Une révision des données accompagnant le plan d'immobilisations est prévue à la lumière du jugement de la Cour suprême du Canada pour les écoles francophones de la Colombie-Britannique en plus de s'appuyer sur les plus récentes statistiques d'un recensement renouvelé pour mieux refléter la réalité des communautés francophones en milieu minoritaire. De plus, le Conseil poursuivra ses efforts pour que chaque école dispose des ressources appropriées qui soutiennent des stratégies pédagogiques éprouvées, robustes et rigoureuses qui répondent aux besoins d'apprentissage des élèves francophones.

Il importe pour les élèves francophones de pouvoir fréquenter des espaces scolaires d'équivalence réelle dans lesquels ils peuvent recevoir une pleine programmation selon les exigences du ministère de l'Éducation et les attentes des communautés francophones de notre autorité scolaire.

DES STRATÉGIES D'INTERVENTION CIBLÉES ET EFFICACES

Le CSCN ajoutera des projets de construction et de modernisation au cours des prochaines années en maintenant le démarchage afin de sensibiliser les divers acteurs politiques aux besoins importants du CSCN en ce qui concerne ses immobilisations. Afin d'y parvenir, l'appui d'experts juridiques sera nécessaire pour assurer une mise à jour des données accompagnant la documentation du plan d'immobilisations en 2020-2021.

Le démarchage politique et administratif visera également l'obtention de quatre sites scolaires dans des quartiers de la ville d'Edmonton qui sont stratégiques au plan de développement global du CSCN.

Pour de plus amples renseignements concernant le plan d'immobilisations du CSCN, veuillez consulter la page suivante :

<https://centrenord.ab.ca/conseil/rapports/plans-d-immobilisations>

SOMMAIRE DU BUDGET

Le budget révisé de l'année 2020-2021 prévoit un déficit de 550 000 \$ avec des revenus de 58 210 333 \$ et des dépenses de 58 760 333 \$.

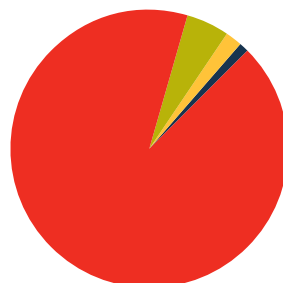
Le budget 2020-2021, adopté au printemps 2020, n'inclut ni les dépenses additionnelles en lien avec la pandémie ni l'argent reçu du gouvernement fédéral qui a pour objectif d'aider avec les coûts de la gestion de la pandémie dans les écoles. Un budget révisé sera présenté en janvier 2021 et sera disponible sur le site Web du CSCN.

Le CSCN souhaite remercier la ministre de l'Éducation pour son appui afin d'augmenter les octrois du Programme des langues officielles dans l'enseignement (PLOÉ) du gouvernement du Canada pour les programmes de Français langue maternelle.

SOMMAIRE DU BUDGET 2020-2021 APPROUVÉ PRINTEMPS 2020

REVENUS

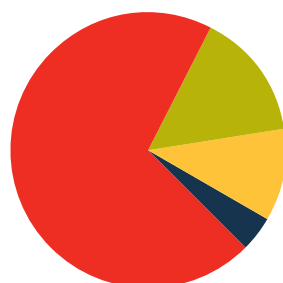
Provincial	53 838 797 \$
Fédéral	2 631 536 \$
Frais, ventes, services et autres	990 000 \$
Frais scolaires	750 000 \$
TOTAL	58 210 333 \$



92 %	PROVINCIAL
5 %	FÉDÉRAL
2 %	FRAIS, VENTES, SERVICES ET AUTRES
1 %	FRAIS SCOLAIRES

DÉPENSES

Enseignement M-12	40 828 240 \$
Opération et entretien des écoles	9 030 239 \$
Transport des élèves	6 586 590 \$
Administration centrale	2 315 264 \$
Services externes	0 \$
TOTAL	58 760 333 \$



70 %	ENSEIGNEMENT M-12
15 %	OPÉRATION ET ENTRETIEN DES ÉCOLES
11 %	TRANSPORT DES ÉLÈVES
4 %	ADMINISTRATION CENTRALE
0 %	SERVICES EXTERNES

Surplus / (Déficit) (550 000 \$)

SURPLUS ACCUMULÉ

Surplus accumulé projeté — 31 août 2020	2 682 477 \$
Surplus accumulé projeté — 31 août 2021	2 120 186 \$

Pour de plus amples renseignements, veuillez consulter la page suivante : <https://centrenord.ab.ca/conseil/rapports/rapports-financiers>

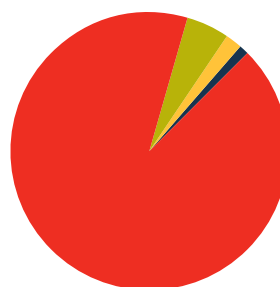
SOMMAIRE, DES ÉTATS FINANCIERS

2019-2020

Les états financiers de l'année 2019-2020 montrent que l'année s'est terminée avec un surplus de 738 307 \$ avec des revenus de 55 868 387 \$ et des dépenses de 54 948 080 \$. Le surplus accumulé non restreint (unrestricted surplus) au 31 août 2020 s'élève à 3 514 973 \$.

REVENUS

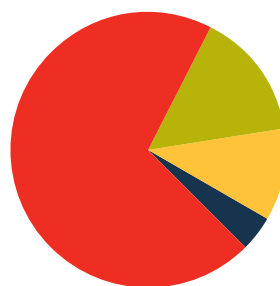
Provincial	52 662 246 \$
Fédéral	1 786 074 \$
Dons	154 759 \$
Frais, ventes, services et autres	457 204 \$
Intérêts	75 780 \$
Locations d'édifices	177 376 \$
Frais scolaires	372 948 \$
TOTAL	55 686 387 \$



95 % PROVINCIAL
3 % FÉDÉRAL
1 % ÉCOLES
1 % AUTRES

DÉPENSES

Enseignement M-12	38 687 186 \$
Opération et entretien des écoles	8 745 960 \$
Transport des élèves	5 231 557 \$
Administration centrale	2 148 174 \$
Services externes	135 203 \$
TOTAL	54 948 080 \$



70 % ENSEIGNEMENT
16 % ENTRETIEN
10 % TRANSPORT
4 % ADMINISTRATION
0 % SERVICES EXTERNES

Surplus / (Déficit) 738 307 \$

SURPLUS ACCUMULÉ AU 31 AOÛT 2020

Sans restriction	3 514 973 \$
Réserves opérationnelles	120 000 \$
Réserves capitales	789 000 \$

Pour de plus amples renseignements, veuillez consulter la page suivante : <https://centrenord.ab.ca/conseil/rapports/rapports-financiers>

Pour plus d'information, vous pouvez communiquer avec Marc Labonté, trésorier au Conseil scolaire Centre-Nord.

Pour les résultats financiers de l'ensemble des conseils scolaires, consultez le site d'Alberta Education au lien suivant : <https://www.alberta.ca/k-12-education-financial-statements.aspx>

DATE LIMITE ET COMMUNICATION

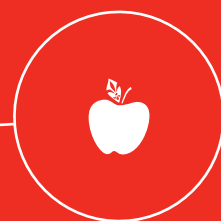
Conformément aux exigences du ministère de l'Éducation, le plan composé (triennal et RRAÉ) sera publié sur le site Web du CSCN au <https://centrenord.ab.ca/conseil/rapports/rapports-annuels>. Un sommaire du document sera disponible pour les parents et un avis sera envoyé aux parents par les écoles.

Chaque école du CSCN est responsable de communiquer aux parents les résultats principaux quant à la réussite des élèves. Cette communication est habituellement réalisée en novembre et décembre de chaque année dans les lettres circulaires envoyées aux familles. Pour plus de détails concernant les résultats d'écoles, veuillez communiquer avec le bureau central au 780 468-6440 ou par courriel à directiongenerale@centrenord.ab.ca.

PROTECTION DES DÉNONCIATEURS

L'article 32 du *Public Interest Disclosure Act (2013)* exige que les autorités scolaires incluent le rapport annuel de divulgation dans leurs *Plan d'éducation triennal / Rapport sur les résultats annuels en éducation* présentés dans un seul document. Pour obtenir une copie de la loi ou pour de plus amples renseignements et des ressources, veuillez visiter le site Web du Commissaire de l'intérêt public à <https://yourvoiceprotected.ca/> (anglais). En 2019-2020, le Conseil n'a reçu aucune plainte en matière de divulgation.

ANNEXE



LÉGENDES DES ÉVALUATIONS

ÉVALUATION DES TAUX DE RÉUSSITE

L'évaluation des taux de réussite (rendement) est basée sur une comparaison des données de l'année en cours avec un ensemble de normes qui restent constantes dans le temps. Les normes sont calculées en prenant la moyenne triennale des données de base pour chaque mesure dans toutes les autorités scolaires et en calculant les 5^e, 25^e, 75^e et 95^e centiles. Une fois calculées, ces normes demeurent en place d'année en année pour permettre une planification et une évaluation cohérentes.

LE TABLEAU CI-DESSOUS MONTRE LA PLAGE DES VALEURS DES CINQ NIVEAUX D'ÉVALUATION POUR LES TAUX DE RÉUSSITE POUR CHAQUE MESURE.

Mesure	Très faible	Faible	Moyen	Élevé	Très élevé
Environnements d'apprentissage sécuritaires et bienveillants	0,00 – 77,62	77,62 – 81,05	81,05 – 84,50	84,50 – 88,03	88,03 – 100,00
Choix de cours	0,00 – 66,31	66,31 – 72,65	72,65 – 78,43	78,43 – 81,59	81,59 – 100,00
Qualité de l'éducation de base	0,00 – 80,94	80,94 – 84,23	84,23 – 87,23	87,23 – 89,60	89,60 – 100,00
Taux de décrochage	100,00 – 9,40	9,40 – 6,90	6,90 – 4,27	4,27 – 2,79	2,79 – 0,00
Taux d'achèvement (3 ans)	0,00 – 57,03	57,03 – 62,36	62,36 – 73,88	73,88 – 81,79	81,79 – 100,00
Tests de rendement « Acceptable »	0,00 – 66,07	66,07 – 70,32	70,32 – 79,81	79,81 – 84,64	84,64 – 100,00
Tests de rendement « Excellence »	0,00 – 9,97	9,97 – 13,44	13,44 – 19,56	19,56 – 25,83	25,83 – 100,00
Diplôme « Acceptable »	0,00 – 71,45	71,45 – 78,34	78,34 – 84,76	84,76 – 87,95	87,95 – 100,00
Diplôme « Excellence »	0,00 – 9,55	9,55 – 12,59	12,59 – 19,38	19,38 – 23,20	23,20 – 100,00
Taux de participation (4+ examens)	0,00 – 31,10	31,10 – 44,11	44,11 – 55,78	55,78 – 65,99	65,99 – 100,00
Taux d'admissibilité aux bourses Rutherford	0,00 – 47,98	47,98 – 55,78	55,78 – 68,95	68,95 – 74,96	74,96 – 100,00
Taux de transition (6 ans)	0,00 – 39,80	39,80 – 46,94	46,94 – 56,15	56,15 – 68,34	68,34 – 100,00
Préparation pour le monde du travail	0,00 – 66,92	66,92 – 72,78	72,78 – 77,78	77,78 – 86,13	86,13 – 100,00
Civisme	0,00 – 66,30	66,30 – 71,63	71,63 – 77,50	77,50 – 81,08	81,08 – 100,00
Engagement des parents	0,00 – 70,76	70,76 – 74,58	74,58 – 78,50	78,50 – 82,30	82,30 – 100,00
Amélioration des écoles	0,00 – 65,25	65,25 – 70,85	70,85 – 76,28	76,28 – 80,41	80,41 – 100,00

Remarques :

1. Pour toutes les mesures sauf celle du taux de décrochage : la plage de valeurs à chaque niveau d'évaluation est interprétée comme supérieure ou égale à la valeur la plus faible, et inférieure à la valeur la plus élevée. Pour le niveau d'évaluation Très élevé, les valeurs vont de supérieure ou égale à la valeur inférieure à 100 %.
2. Mesure du taux de décrochage : puisque le « taux de décrochage » fonctionne à l'inverse de la plupart des mesures (c.-à-d. que les valeurs les plus basses sont les « meilleures »), la plage de valeurs à chaque niveau d'évaluation est interprétée comme supérieure à la valeur la plus faible, et inférieure ou égale à la valeur la plus élevée. Pour le niveau d'évaluation Très élevé, les valeurs vont de 0 % à moins que la valeur la plus élevée ou égale à celle-ci.

TABLEAU DE L'AMÉLIORATION CONTINUE

Pour chaque autorité scolaire, l'évaluation de l'amélioration consiste à comparer le résultat de l'année en cours pour chaque mesure avec la moyenne des trois années précédentes. Un test statistique Chi-carré est utilisé pour déterminer la signification de l'amélioration. Ce test prend en compte la taille du conseil scolaire dans le calcul pour rendre l'évaluation de l'amélioration équitable entre les autorités de tailles différentes.

LE TABLEAU CI-DESSOUS DÉFINIT LES CINQ NIVEAUX D'ÉVALUATION DE L'AMÉLIORATION BASÉS SUR LE RÉSULTAT CHI-CARRÉ.

Catégorie d'évaluation	Intervalle de Chi-carré
Baisse significative	3,84 + (présent < moyenne des trois dernières années)
Baisse	1,00 – 3,83 (présent < moyenne des trois dernières années)
Constant/Maintien	Moins de 1,00
Amélioration	1,00 – 3,83 (présent > moyenne des trois dernières années)
Nette amélioration	3,84 + (présent > moyenne des trois dernières années)

TABLEAU DE L'ÉVALUATION GLOBALE

L'évaluation globale combine l'évaluation du rendement et l'évaluation de l'amélioration. Le tableau ci-dessous illustre comment les évaluations du rendement et de l'amélioration sont combinées pour obtenir l'évaluation globale.

Amélioration	Taux de réussite				
	Très élevé	Élevé	Intermédiaire	Faible	Très faible
Amélioration significative	Excellent	Bien	Bien	Bien	Acceptable
Amélioration	Excellent	Bien	Bien	Acceptable	Problématique
Constant/Maintien	Excellent	Bien	Acceptable	Problématique	Préoccupant
Baisse	Bien	Acceptable	Problématique	Problématique	Préoccupant
Baisse significative	Acceptable	Problématique	Problématique	Préoccupant	Préoccupant

ÉVALUATION DE LA CATÉGORIE

L'évaluation de la catégorie est une moyenne de l'évaluation globale des mesures qui composent la catégorie. Aux fins du calcul, considérons une évaluation globale d'Excellent égale à 2, Bien à 1, Acceptable à 0, Problématique à -1 et Préoccupant à -2. La moyenne simple (la moyenne) de ces valeurs, arrondie au nombre entier le plus proche donne la valeur d'évaluation de la catégorie. Elle est ensuite reconvertie en une couleur à l'aide de la même échelle que ci-dessus (par ex. 2 = Excellent, 1 = Bon, 0 = Acceptable, -1 = Problématique, -2 = Préoccupant).

